

TEXTOVÁ ČÁST LHP

LHC Kasárna

Platnost 1. 1. 2016 – 31. 12. 2025



Plzeňský lesprojekt, a. s.

OBSAH:

1. Všeobecné údaje	4
1.1. Označení LHC, identifikace vlastníka	4
1.2. Základní údaje o zpracovateli plánu	4
1.3. Platnost a návaznost na předchozí lesní hospodářské plány, administrativně správní příslušnost.....	4
1.4. Orientační mapka.....	5
2. Zhodnocení přírodních poměrů.....	6
2.1. Přírodní poměry	6
2.2. Zastoupení souborů lesních typů (SLT) a trofických řad	9
3. Zhodnocení stavu lesa.....	11
3.1. Věková a druhová struktura lesa	11
3.2. Rozbor hospodaření za uplynulé decennium.....	13
3.3. Zdravotní stav lesa.....	13
3.4. Genetická hodnota porostů	13
4. Kategorizace lesa a další deklarované funkce.....	13
4.1. Kategorizace lesů.....	13
4.2. Ochrana přírody	13
4.3. Archeologická naleziště a kulturní památky	13
5. Hospodářské cíle vlastníka.....	14
6. Hospodářské soubory a rámcové směrnice hospodaření.....	15
6.1. Tvorba hospodářských souborů.....	15
6.2. Přehled hospodářských souborů, zařazovací tabulka	15
6.3. Základní hospodářská doporučení	16
6.4. Přehled hospodářských souborů	18
6.5. Rámcové směrnice hospodaření pro zastoupené HS	18
6.6. Přehled použitých HS – rámcové směrnice hospodaření	19
6.7. Přehled výjimek z legislativních předpisů.....	24
7. Výše a zdůvodnění závazných ustanovení plánu	26
8. Závěrečné tabulky souhrnných údajů plánu	27
8.1. Závěrečné tabulky zpracování LHP dle vyhlášky č. 84/1996 Sb.....	27
8.2. Zalesnění holin	36
8.3. Plánované vylepšení	36
8.4. Zalesnění po dřevinách	36
8.5. Minimální plošný rozsah výchovy do 40 let	36
8.6. Seznam jednotek rozdělení lesa, ve kterých nebyl dodržen podíl melioračních a zpevňujících dřevin dle přílohy č. 3 vyhlášky 83/1996 Sb.....	37
8.7. Zalesnění v biocentrech	37
8.8. Výhledy těžeb na další decennia	37
9. Technická zpráva	38
10. Přílohy	39

1. Všeobecné údaje

1.1. Označení LHC, identifikace vlastníka

Vlastníkem pozemků v rámci LHC Kasárna je **obec Čížkov**, adresa obecního úřadu: Čížkov 28, 335 64 Čížkov. Vlastnictví k pozemkům bylo doloženo výpisy z katastru nemovitostí dle listů vlastnictví. Funkcí odborného lesního hospodáře je pověřen Ing. Ladislav Jára (číslo licence OLH: ŽP/1829/02SSL).

Kód LHC dle ÚHÚL: 181401

Celková plocha pozemků určených k plnění funkcí lesa zařazených do LHP je **39,77 ha**.

1.2. Základní údaje o zpracovateli plánu

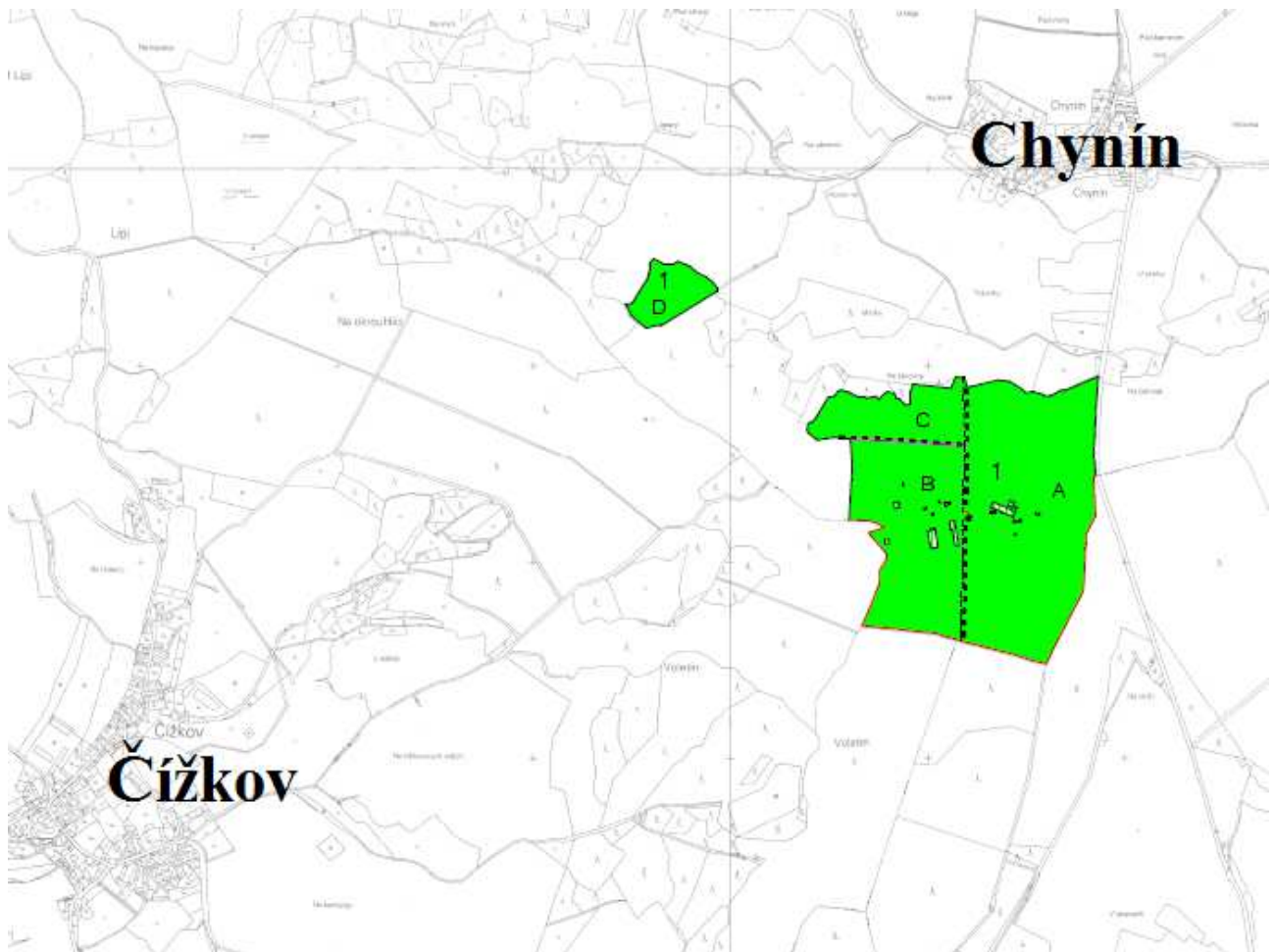
LHP pro LHC Kasárna zpracoval Plzeňský lesprojekt, a. s. (náměstí Generála Píky 8, 326 00 Plzeň) na základě smlouvy o dílo. Společnost byla založena podle ustanovení § 25 zákona č. 104/1990 Sb. o akciových společnostech zakladatelskou smlouvou ze dne 12. 6. 1996, do Obchodního rejstříku byla zapsána 22. 8. 1996 u Krajského soudu v Plzni, oddíl B, vložka 562. IČ: 25202448, DIČ: CZ25202448. Společnost zastupuje ředitel Ing. Jan Hoblík, číslo licence firmy pro vyhotovování LHP: ŽP/2983/05. Odpovědným projektantem je Josef Štěrba.

1.3. Platnost a návaznost na předchozí lesní hospodářské plány, administrativně správní příslušnost

LHP je vyhotoven pro LHC Kasárna. Platnost LHP je 10 let, od 1. 1. 2016 do 31. 12. 2025. Jedná se o nový LHC na pozemcích vyňatých z majetku Vojenských lesů a statků.

LHC Kasárna se nachází ve správním obvodu obce s rozšířenou působností Nepomuk v Plzeňském kraji. Pro vyhotovení LHP byl využit Oblastní plán rozvoje lesa (OPRL) pro přírodní lesní oblast č. 7 – Brdská vrchovina, vypracovaný Ústavem pro hospodářskou úpravu lesů (ÚHÚL) Brandýs nad Labem, pobočkou Plzeň.

1.4. Orientační mapka



2. Zhodnocení přírodních poměrů

2.1. Přírodní poměry

Hydrologické poměry

Území LHC odvodňují potoky Čížkovský, Bílý a Dožínský. Všechny náležejí do povodí řeky Úslavy.

Geomorfologické poměry

Zařazení LHC v rámci Geomorfologického členění ČR:

PROVINCIE Česká vysočina – SUBPROVINCIE Poberounská subprovincie – OBLAST Brdská oblast – CELEK Brdská vrchovina – PODCELEK Brdy – OKRSEK Třemšínská vrchovina

Nadmořská výška LHC se pohybuje v rozmezí 635 – 670 m n. m.

Geologické poměry

Území LHC náleží do těchto regionálně geologických jednotek:

1. SOUSTAVA Český masiv – krystalikum a prevariské paleozoikum, OBLAST středočeská oblast (bohemikum), REGION Barrandien, JEDNOTKA proterozoikum Barrandienu, SUBJEDNOTKA kralupsko-zbraslavská skupina;

horniny: silicit

2. SOUSTAVA Český masiv – pokryvné útvary a postvariské magmatity, OBLAST kvartér;

horniny: písčito-hlinitý až hlinito-písčítý sediment

Převažujícím půdním typem je kambizem oglejená, pomístně se vyskytuje pseudoglej.

Klimatické poměry

Podle Quittova klimatického členění patří území LHC do klimatické oblasti MT3.

Klimatická charakteristika oblasti	MT3
Počet letních dnů	20 – 30
Počet dnů s průměrnou teplotou 10 °C a více	120 – 140
Počet dnů s mrazem	130 – 160
Počet ledových dnů	40 – 50
Průměrná lednová teplota	- 3 až - 4
Průměrná dubnová teplota	6 – 7
Průměrná červencová teplota	16 – 17
Průměrná říjnová teplota	6 – 7
Průměrný počet dnů se srážkami 1 mm a více	110 – 120
Suma srážek ve vegetačním období	350 – 450
Suma srážek v zimním období	250 – 300
Počet dnů se sněhovou pokrývkou	60 – 100
Počet zatažených dnů	120 – 150
Počet jasných dnů	40 – 50

Přírodní lesní oblasti (PLO)

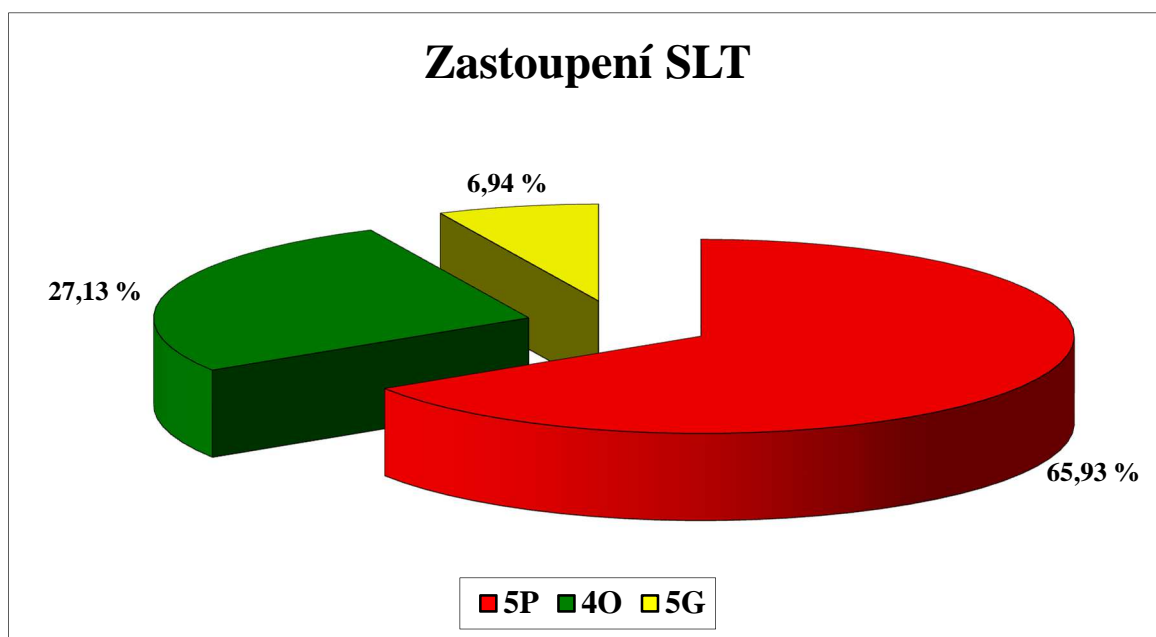
Celé území LHC se nachází v PLO č. 7 – Brdská vrchovina.

Lesní vegetační stupně (LVS)

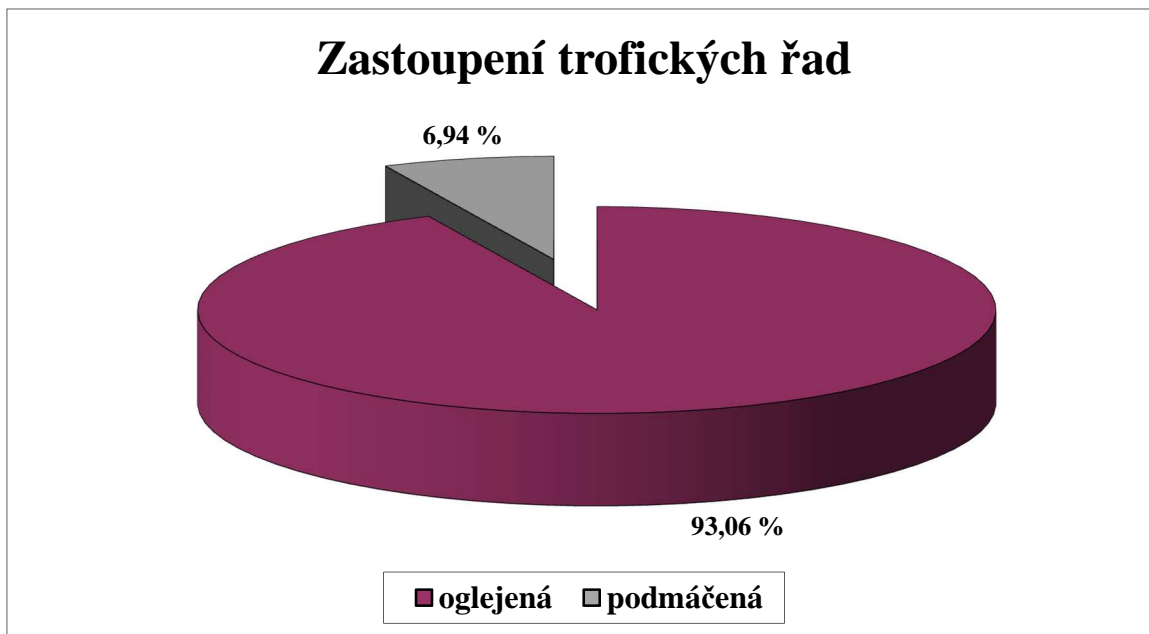
LVS	Plocha (ha)	Plocha (%)
4	12,86	34,07
5	24,89	65,93

2.2. Zastoupení souborů lesních typů (SLT) a trofických řad

SLT	Název	Plocha (ha)	Plocha (%)
5P	Kyselá jedlina	24,89	65,93
4O	Svěží dubová jedlina	10,24	27,13
5G	Podmáčená jedlina	2,62	6,94
Celkem porostní půda		37,75	100,00



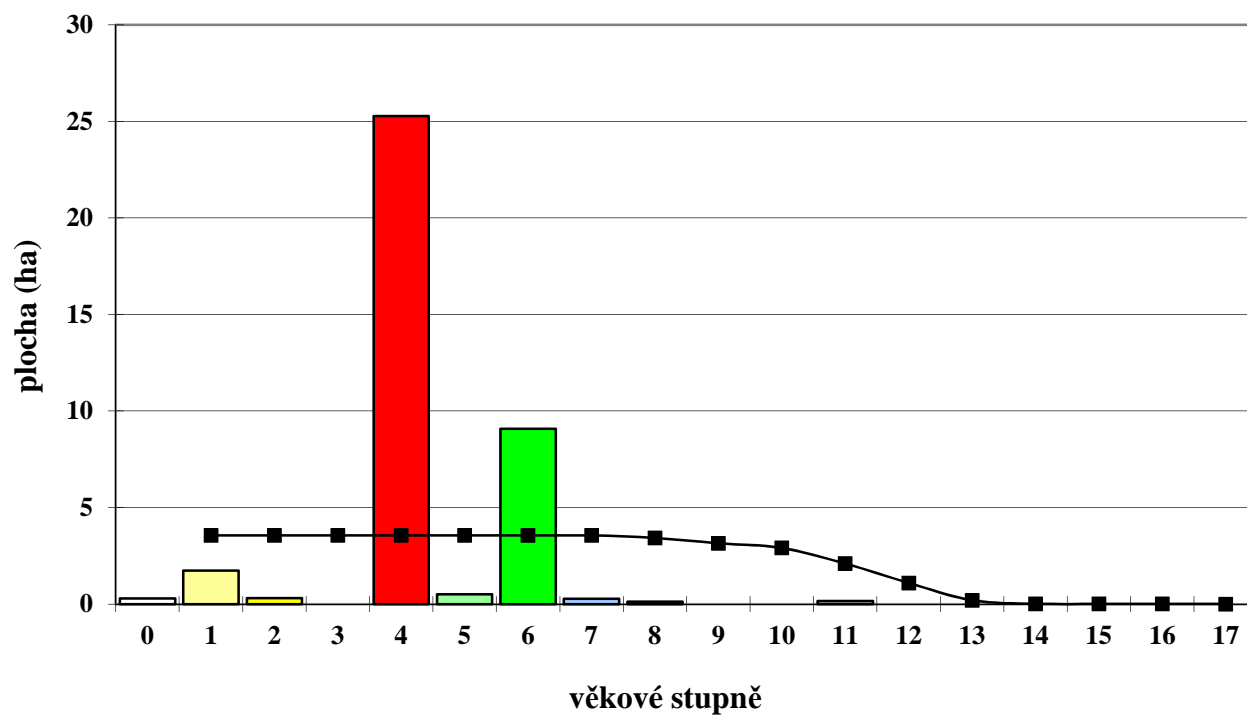
Trofické řady	Plocha (ha)	Plocha (%)
Oglejená řada (O,P,Q)	35,13	93,06
Podmáčená řada (T,G)	2,62	6,94
Celkem porostní půda	178,27	100,00



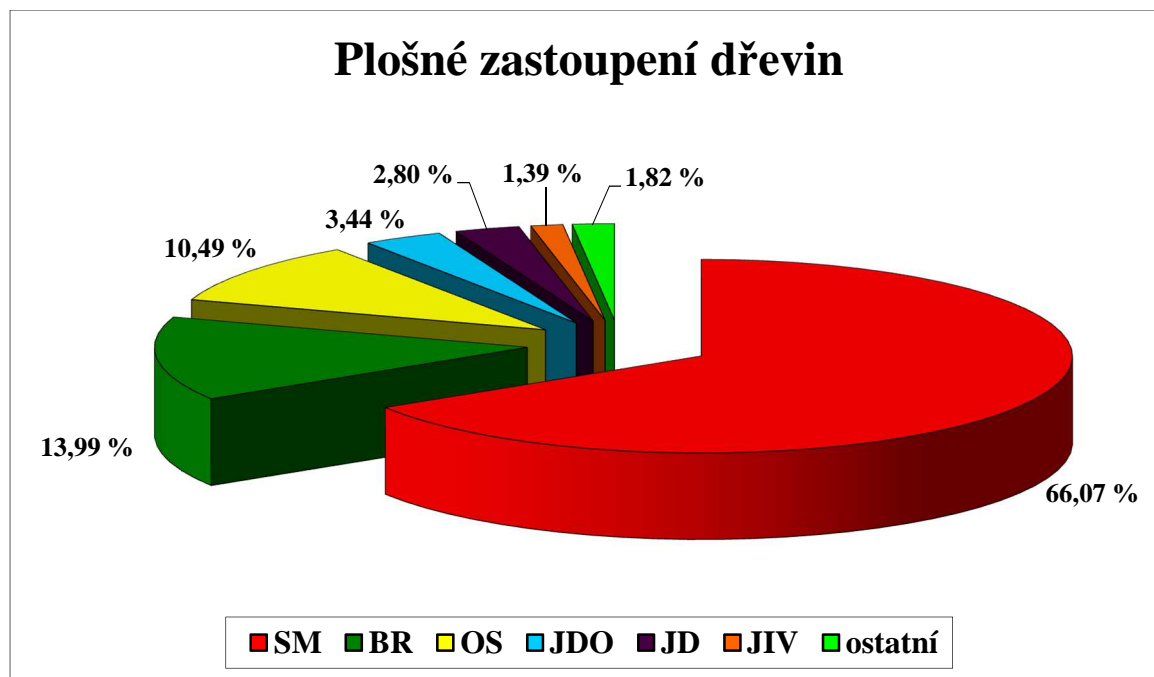
3. Zhodnocení stavu lesa

3.1. Věková a druhová struktura lesa

Plošné zastoupení věkových stupňů a normalita

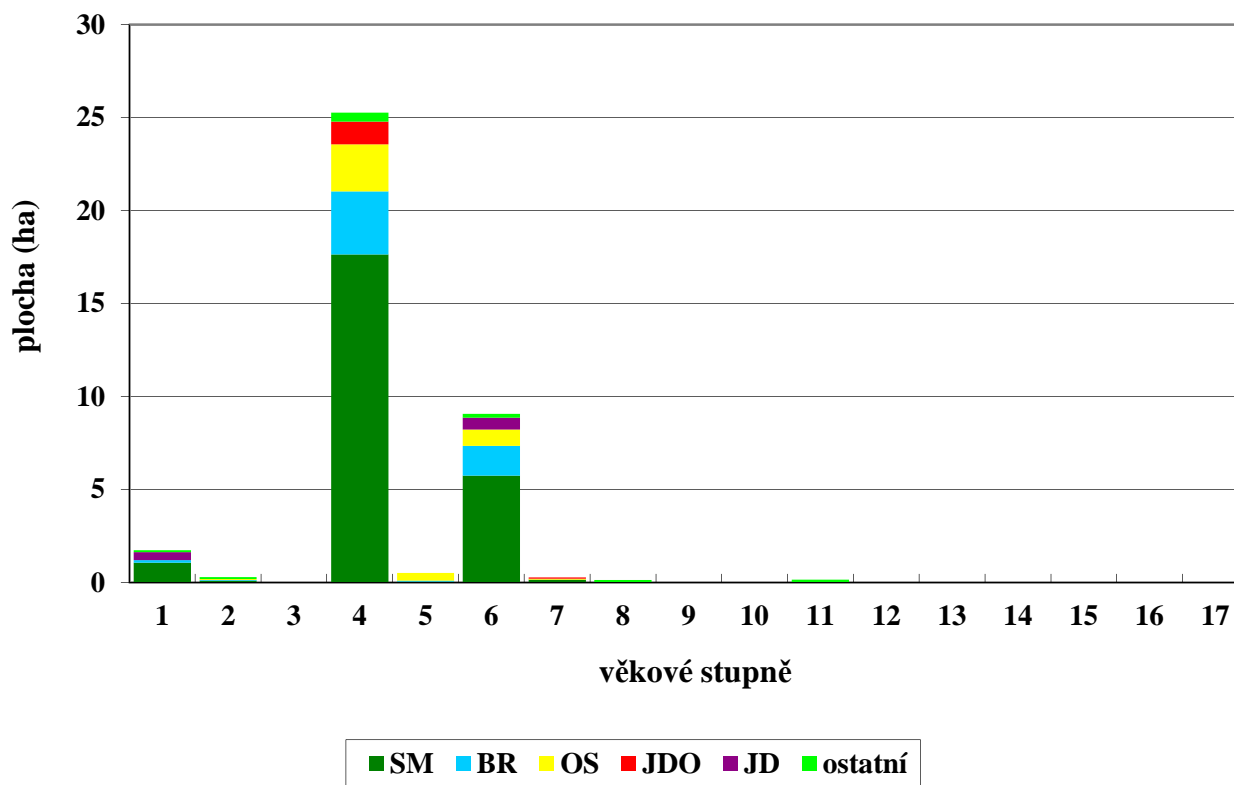


Z grafu je patrná extrémní rozrůzněnost v plošném zastoupení věkových stupňů. Tento stav je dán malou plochou LHC.



Se zastoupením pod 1 % se v LHC vyskytují: OL, JR, BK, BO, DBZ, KL, DB.

Zastoupení dřevin ve věkových stupních



Ve většině věkových stupňů převládá smrk, v 5. věkovém stupni osika, v 8. olše a v 11. buk.

3.2. Rozbor hospodaření za uplynulé decennium

Údaje nejsou k dispozici, neboť se jedná o pozemky vyňaté z majetku Vojenských lesů a statků.

3.3. Zdravotní stav lesa

Zdravotní stav lesa v rámci LHC je dobrý. Zvěř škodí pomístně okusem a loupáním. Loupání je nejvýraznější v porostní skupině 1 D 4 (70 %), dále se vyskytuje také v 1 A 4 (20 %), 1 A 6 (10 %) a 1 C 4 (30 %).

Ohrožení imisemi: Celý LHC se nachází v pásmu ohrožení „D“ – tj. v nejnižším možném.

3.4. Genetická hodnota porostů

V souladu s požadavky vlastníka nebyly na LHC určeny žádné geneticky hodnotné porosty.

4. Kategorizace lesa a další deklarované funkce

4.1. Kategorizace lesů

Lesy v LHC Kasárna jsou zařazeny podle převažujících funkcí do kategorie lesa hospodářského dle § 9 zákona č. 289/1995 Sb.

4.2. Ochrana přírody

V rámci LHC se lokality se zájmem ochrany přírody nevyskytují.

4.3. Archeologická naleziště a kulturní památky

V rámci LHC se nevyskytují.

5. Hospodářské cíle vlastníka

Základní strategické cíle jsou obnovení a udržení stabilních lesních ekosystémů, uplatnění principu trvale udržitelného hospodaření, využívání lesů takovým způsobem a v takovém rozsahu, že jejich stabilita, biodiverzita, produkční schopnost, regenerační kapacita, vitalita i schopnost plnit užitečné funkce lesa zůstanou trvale zabezpečeny. Důležité je zachování lesa jako trvale obnovitelného přírodního zdroje ve prospěch příštích generací.

Je třeba vytvořit optimální vztah mezi plněním všech funkcí lesa a tržním ekonomickým prostředím, zajistit přitom trvalou produkci kvalitní dřevní hmoty při přednostním uplatňování přirozené obnovy u všech geneticky vhodných dřevin. Při výchovných zásazích se snažit vypěstovat odolné, stanovištně vhodné porosty s potřebným podílem melioračních a zpevňujících dřevin, geneticky vhodné a připravit je k přirozené obnově.

Lesní hospodář by měl využívat doporučené návrhy cílové druhové skladby a podporou pestřejší skladby různě stanovištně náročných dřevin stabilizovat v rámci daných přírodních poměrů celý ekosystém. Je nezbytné dodržet stanovené podíly melioračních a zpevňujících dřevin pro zvýšení stability budoucích porostů i pro zlepšení kvality lesních stanovišť.

6. Hospodářské soubory a rámcové směrnice hospodaření

6.1. Tvorba hospodářských souborů

Hospodářské soubory (HS) a jejich základní hospodářská doporučení byly navrženy zpracovatelem LHP na základě OPRL pro PLO 7 – Brdská vrchovina.

V LHC je navrženo celkem 5 HS, z toho 3 HS pro smrkové hospodářství, 1 HS pro bukové hospodářství a 1 HS pro ostatní listnaté dřeviny.

6.2. Přehled hospodářských souborů, zařazovací tabulka

Stanovištní řada:	Extrémní		Exponovaná			Kyselá			Živná			Oglejená			Podmáčená		Lužní	
Edafická kategorie	J X Y Z		C N A F			M K I			S H B D W			V O P Q			T G R		L U	
soubory lesních typů (lesní typ)													40	5P	5G			
Základní hosp. dřevina	BO	BK	DB	SM	SM	BO	SM	SM	DB	SM	SM	BO	SM	SM	SM	SM	OL	DB
	DB	JV	BO	BK	BK	DB	BO	BK		BK	BK	DB	BO	DB	OL		JS	JS
	BK			BO			BK						DB	BO			SM	
	SM																	
Cílový HS	01		21	41	51	23	43	53	25	45	55	27	47	57	59	79	29	19
kategorie lesa																		
Porostní typy	les hospodářský																	
smrkové													471	571	591			
borové																		
dubové																		
bukové																		456
ostatní list.																		297

Odchyly v zařazení SLT do CHS oproti příloze č. 4 k vyhlášce č. 84/1996 Sb.:

- pro malé zastoupení BK porostů byl vytvořen sběrný HS 456;
- pro OL, BR a porosty ostatních listnatých dřevin byl vytvořen sběrný HS 297.

6.3. Základní hospodářská doporučení

Hospodářské způsoby

podrovní – obnova lesních porostů probíhá pod ochranou těženeho porostu

násečný – obnova lesních porostů probíhá na souvisle vytěžené ploše, jejíž šíře nepřekročí průměrnou výšku těženeho porostu

holosečný – obnova lesních porostů probíhá na souvisle vytěžené ploše širší než je průměrná výška těženeho porostu

výběrný – těžba za účelem obnovy a výchovy lesních porostů není časově a prostorově rozlišena a uskutečňuje se výběrem jednotlivých stromů nebo skupin stromů na ploše porostu

Obmýtí

Je stanoveno jako plánovaná rámcová produkční doba lesních porostů zařazených do hospodářských souborů udaná počtem let zaokrouhleným na desítky.

Obnovní doba

Je plánovaná průměrná doba, která uplyne od zahájení do ukončení úmyslné obnovy lesního porostu zařazeného do hospodářského souboru udaná počtem let zaokrouhleným na desítky.

Cílová druhová skladba

Doporučené zastoupení dřevin v mýtném věku, vyjádřené v desítkách procent, které je z hlediska zabezpečení produkčních i mimoprodukčních funkcí lesů v dané přírodní lesní oblasti optimální.

Cílová druhová skladba **základní**: zastoupení dřevin v mýtném věku porostu, které odpovídá přírodním podmínkám souboru, zabezpečuje všechny funkce lesa, ale nebere ohled na jeho současný stav.

Cílová druhová skladba **alternativní**: jako předešlá, ale odpovídá současnému porostnímu typu.

Minimální podíl melioračních a zpevňujících dřevin při obnově porostu

Udává nezbytně potřebný minimální procentický podíl těchto dřevin v rámci cílového hospodářského souboru dle přílohy č. 3 vyhlášky 83/1996 Sb. pro odvození závazných ustanovení lesních hospodářských plánů a lesních hospodářských osnov (v nichž se stanoví závazně jejich podíl na dobu platnosti plánu pro nejnižší jednotky rozdělení lesa - § 10 vyhlášky č. 84/1996 Sb.). Přiměřeně se podíl MZD snižuje pro větší kalamitní holiny.

Geograficky nepůvodní dřeviny

Tento údaj je uveden jako doporučený maximální procentický podíl geograficky nepůvodních dřevin při zalesňování.

Základní hospodářská doporučení pro hospodářské soubory jsou naplněním ustanovení lesního zákona č. 289/1995 Sb. v § 23 odst. 1.

Základní hospodářská doporučení jsou koncipována s ohledem na konkrétní podmínky prostředí a porostu. Při jejich praktickém naplňování má být výsledek blízký optimu i při použití mezních doporučených hodnot.

Přehled základních hospodářských doporučení pro HS

LESY HOSPODÁŘSKÉ

HS	POROSTNÍ TYP (současné porosty)	ZÁKLADNÍ DOPORUČENÍ				CÍLOVÁ DRUHOVÁ SKLADBA - alternativy /desítky %/	meliorační a zpevňující dřeviny (Příl. č.4 k vyhl. č.83/96)	sniž. % MZD	geograficky nepůvodní dřeviny %
		1	2	3	4				
29 Olšová stanoviště na podmáčených půdách: HS 297 – sběrný HS pro všechny vyskytující se SLT potoční aluvia a prameniště (s mírně pohyblivou půdní vodou - 3L, 5L) a trvale zamokřené terénní poklesliny (se stagnující vodou 1G); fluvizem, glej									
297	ostatní listnaté	N,pN	80	20	71	sběrný HS OL9, VR1, SM, JS, BR, OS	dle příslušných SLT a HS	---	---
45 Živná stanoviště středních poloh: HS 456 – sběrný HS pro všechny vyskytující se SLT svahy, zvlněné plošiny a ploché svahové úžlabiny na neutrálním a bazickém podloží a hlinitých překryvech; kambizem									
456	bukové	P,(pN)	140	40	121	sběrný HS BK6-7,DB1-2,MD1,SM+-1,JD+-1,HB,LP,JV,JS,JL,TR	dle příslušných SLT a HS	15	MD 10 DG 10 JDO 3
47 Oglejená stanoviště středních poloh: 40 zvlněné plošiny, ploché úžlabiny a svahové úžlabiny s potůčky, rokliny; pseudoglej, kambizem pseudoglejová, glej, fluvizem									
471	smrkové	pN,(pP)	110	30	91	SM5-6,DB(BK)1-2,BO+-2,MD1,JD+-1,LP,OL,OS,BR,JDO,VJ (alt.: BO5-6, DB(BK)1-2, MD1, SM+-1, JD+-1, OL, LP, BR, OS)	25% BK,JD,DB,LP,OS,JDO	15	MD 5 VJ + JDO 5
57 Oglejená stanoviště vyšších poloh: 5P plošiny, plochá úpatí svahů a široké ploché úžlabiny s hlinitými překryvy; pseudoglej									
571	smrkové	pN,pP	110	30	91	SM7,JD1,BO1, BK+-1,DB+-1, MD,BR,OL,OS,JDO	25% BK,JD,JDO,BR,OS	15	MD 15 JDO 5
59 Podmáčená stanoviště středních a vyšších poloh: 5G terénní poklesliny a ploché úžlabiny na hlinitých až jílovitohlinitých, trvale zamokřených půdách; glej									
591	smrkové	pN,(pP)	120	30	101	SM7-8, JD1, DB+-1, OL+-1, LP, OS, BR, BO	15% BK,JD,JV, OL, OS	10	---

základní doporučení:

- 1** – hospodářský způsob: *H* – holosečný, *P* – podrostní, *N* – násečný, *V* - výběrný
2 – doporučené obmýtí, **3** – obnovní doba, **4** – počátek obnovy

geograficky nepůvodní dřeviny: je doplněno dle závazného stanoviska k návrhu OPRL pro PLO 7 – Brdská vrchovina.

6.4. Přehled hospodářských souborů

Kat.	HS	plocha	%	u	o	zásoba
10	297	4,29	11,36	80	20	802
10	456	0,15	0,40	140	40	41
10	471	6,81	18,04	110	30	1013
10	571	23,88	63,26	110	30	5093
10	591	2,62	6,94	120	30	413
Les hospodářský		37,75	100,00	0	0	7362
Celkem		37,75	100,00	0	0	7362

6.5. Rámcové směrnice hospodaření pro zastoupené HS

Rámcové směrnice hospodaření pro zastoupené hospodářské soubory (HS) jsou převzaty z OPRL pro přírodní lesní oblast č. 7 – Brdská vrchovina, vypracovaného Ústavem pro hospodářskou úpravu lesů Brandýs nad Labem, pobočkou Plzeň. Přehled hospodářských souborů včetně obmýtí, obnovní doby, počátku obnovy a podílu melioračních a zpevňujících dřevin podávají přehledné tabulky základních hospodářských doporučení a zařazovací tabulka pro jednotlivé HS. Rámcové směrnice hospodaření pro jednotlivé hospodářské soubory jsou syntézou růstových podmínek, současného stavu lesa a hospodářských záměrů do budoucna.

Biocentra vylišená v Územním systému ekologické stability (ÚSES) se na území LHC nevyskytují.

V porostech bude při záměrném šíření geograficky nepůvodních dřevin dodrženo jejich maximální zastoupení podle schváleného OPRL pro PLO 7 – Brdská vrchovina.

6.6. Přehled použitých HS – rámcové směrnice hospodaření

LESY HOSPODÁŘSKÉ

Císelné označení:	Přírodní lesní oblast: 7 - Brdská vrchovina	část:	Plocha:	
29	Cílový hospodářský soubor:	Olšová stanoviště na podmáčených půdách <i>potoční aluvia a prameniště (s mírně pohyblivou půdní vodou - 3L, 5L) a trvale zamokřené terénní poklesliny (se stagnující vodou 1G); fluvizem, glej</i>	ha	%
			4,29	11,36
Soubory lesních typů (lesní typy):	sběrný HS 297 pro všechny vyskytující se SLT			
Zákonná ustanovení (zákon č. 289/1995 Sb.)		Základní hospodářská doporučení (vyhláška č.83/1996 Sb.):		
Maximální velikost holé seče:	Povolená maximální šířka holé seče:	Doba zajištění kultur od vzniku holiny:	Minimální podíl melioračních a zpevňujících dřevin (%):	
1 ha	2 x průměr. výška	2 + 5 let	Meliorační a zpevňující dřeviny: dle příslušných SLT a HS	
			Přiměřeně snížený podíl MZD v případě nahodilých těžeb (%):	
			Maximální zastoupení introdukovaných dřevin (%):	

Funkční potenciál produkční (stanovištní):	půdoochranný:	vodoochranný:	Minimální ha počty prostokořenného sadebního mater. v tis. ks - hlavní(přimíšená) dř.:	
podprům. - průměr.	břehoochranný	desukční	OL	JS
			SM	VR
			JV	BR
			OS	JD
			JV	JV
			4 (3)	6 (4)
			3,5(3)	1,1
			(4)	(3)
			(3)	5(3)
			(4)	(4)

LESY HOSPODÁŘSKÉ

porostní typ	297 - ostatní listnaté (sběrný HS)								
cílová druhová skladba	OL9, VR1, SM, JS, BR, OS								
Základní hospodářská doporučení vyhl.č.83/96 Sb.	Obmýtí	Obnovní doba	Počátek obnovy						
	80	20	71						
	Hosp. způsob		Návratná doba						
	N, pN		7						
AVB	22 - 26								
Ekologická stabilita	nadprůměrná až vysoká								
Možnosti přirozené obnovy	omezené (buřeň, záplavy)								
Obnovní postup :	kombinace náseku (š = 1v) a skupinové seče • 3 seče v pracovním poli • výstavky pro přirozenou regulaci vodního režimu • v extrémních podmínkách výmladkově								
Způsob obnovy (zalesnění) :	vyvýšená sadba silnými sazenicemi (odrostky) • tůně a mrtvá ramena je účelné prohloubit a nezalesňovat								
Výchova porostů :	kvalita								
- zaměření	7 - 30 let								
- mladé porosty	neutrální zásahy s kombinovaným výběrem • včasný začátek (po zapojení) • do 20 let mírně a často • střední zápoj (rovné kmínky, dlouhé koruny) • podpora kvalitní OLL • interval 5 - 10 let								
- dospívající porosty	30 - 60 let úrovňové zásahy s pozitivním výběrem • po vyčištění kmene vyšší intenzita (přirůst na nejkvalitnějších) • interval 10 let								
Doporučené výrobní technologie :	Požadavek na šetřivé vykonávání prací s ohledem na přírodní prostředí potah, UKT a SLKT s navijákem								
Ohrožení porostů :	zamokření, buřeň, zvěř (okus)								
Opatření ochrany lesů	včasné ožínání, nátěry proti okusu								
Meliorace :	trvalé odvodnění, tj. údržba recipientu • snížení hladiny spodní vody na 0,2 - 0,4 m • neprovádět hluboké odvodnění								

Číselné označení:	Přírodní lesní oblast: 7 - Brdská vrchovina		část:	Plocha:								
45	Cílový hospodářský soubor:		ha		%							
	Živná stanoviště středních poloh		0,15	0,40								
svahy, zvlněné plošiny a ploché svahové úžlabiny na neutrálním a bazickém podloží a hlinitých překryvech; kambizem												
Soubory lesních typů (lesní typy):	sběrný HS 456 pro všechny vyskytující se SLT											
Zákonná ustanovení (zákon č. 289/1995 Sb.)			Základní hospodářská doporučení (vyhláška č. 83/1996 Sb.):									
Maximální velikost holé seče:	Povolená maximální šířka holé seče:	Doba zajištění kultur od vzniku holiny:	Minimální podíl melioračních a zpevňujících dřevin (%):	Meliorační a zpevňující dřeviny:								
1 ha	2 x průměr. výška	2 + 5 let	dle příslušných SLT a HS									
			Průměrně snížený podíl MZD v případě nahodilých těžeb (%):	Maximální zastoupení introdukovaných dřevin (%):								
			15 %	MD	DG	JDO						
				10	10	3						
Funkční potenciál produkční (stanovištní):	půdoochranný:	vodoochranný:	Minimální ha počty prostokořenného sadebního mater. v tis. ks - hlavní (přimíšená) dř.:									
nadprůměrný		infiltrační	SM	BK	MD	BO	JD	DB	JS	LP	DG	JDO
			4(3,5)	9 (5)	(3)	8 (7)	5(3)	10(5)	(4)	(4)	3(3)	2(2)

LESY HOSPODÁŘSKÉ

porostní typ	456 - bukové (sběrný HS)				
cílová druhová skladba	BK6-7, DB1-2, MD1, SM+-1, JD+-1, HB, LP, JV, JS, JL, TR				
Základní hospodářská doporučení vyhl. č. 83/96 Sb.	Obmýt	Obnovní doba	Počátek obnovy		
	140	40	121		
	Hosp. způsob		Návratná doba		
	P,(pN)		7		
AVB	24 - 28				
Ekologická stabilita	nadprůměrná až vysoká				
Možnosti přirozené obnovy	závislá na semenných letech				
Obnovní postup :	<p>přirozená obnova: pruhovou, ev. skupinovou clonnou sečí (š = 1-2v):</p> <p>1. fáze - seč přípravná (zakmenění nesmí klesnout pod 8)</p> <p>2. fáze - seč semenná (z=6-7)</p> <p>3. fáze - seč domýtná (při výšce nárůstu 60 cm)</p> <p>v prosvětlených porostech upustit od přípravné seče • 3 seče v pracovním poli</p> <p>umělá obnova: násekem (š = 1v) s předsunutými skupinami pro JD • MD k vylepšení • 3 seče v pracovním poli</p>				
Způsob obnovy (zalesnění) :	semenný rok využít pro rezervy zmlazení • stávající nálety použít jako východiska přirozené obnovy				
Výchova porostů : - zaměření - mladé porosty	kvalita				
- dospívající porosty	10 - 35 let neutrální zásahy s kombinovaným výběrem • 1. zásah předrosty, 2. zásah rozestupy (± bez zásahu do podúrovně), dále jen pozitivní výběr • interval 5 let				
Doporučené výrobní technologie :	35 - 85 let úrovňové zásahy s pozitivním výběrem • podpora kvalitních • interval 10 let				
Ohrožení porostů :	Převládá hledisko produktivity práce při zachování základních požadavků ochrany přírodního prostředí potah, UKT, SLKT, vyvážecí souprava				
Opatření ochrany lesů	buřeň, zvěř (okus), ± tracheomykóza				
Meliorace :	ožinání, plocení kultur, zpracovávat souše				

Číselné označení: 47	Přírodní lesní oblast: 7 - Brdská vrchovina		část:		Plocha:							
	Cílový hospodářský soubor:				ha	%						
Oglejená stanoviště středních poloh zvláště plošiny a úžlabiny s potůčky, rokliny; pseudoglej, kambizem pseudoglejová, glej, fluvizem					6,81	18,04						
Soubory lesních typů (lesní typy):	40											
Zákonná ustanovení (zákon č. 289/1995 Sb.)			Základní hospodářská doporučení (vyhláška č. 83/1996 Sb.):									
Maximální velikost holé seče:	Povolená maximální šířka holé seče:	Doba zajištění kultur od vzniku holiny:	Minimální podíl melioračních a zpevňujících dřevin (%):	Meliorační a zpevňující dřeviny:								
1 ha	2 x průměr. výška	2 + 5 let	25 %	BK, DB, JD, LP, OS, JDO								
			Přiměřeně snížený podíl MZD v případě nahodilých těžeb (%):	Maximální zastoupení introdukovaných dřevin (%):								
			15 %	MD	VJ	JDO						
				5	+	5						
Funkční potenciál produkční (stanovištní):			Minimální ha počty prostokořenného sadebního mater. v tis. ks - hlavní (přimíšená) dř.:									
	půdoochranný:	vodoochranný:	SM	BO	JD	MD	DB	BK	JS	LP	OL	JDO
nadpr.- průměrný		desukční	3,5(3)	8 (7)	5(3)	(3)	8 (4)	(4)	(4)	(4)	(3)	2(2)

LESY HOSPODÁŘSKÉ

porostní typ	471 - smrkové											
cílová druhová skladba	SM5-6, DB(BK)1-2, BO+2, MD1, JD+-1, LP, OL, OS, BR, JDO, VJ alternativa: BO5-6, DB(BK)1-2, MD1, SM+-1, JD+-1, OL, LP, BR, OS											
Základní hospodářská doporučení	Obmýtí	Obnovní doba	Počátek obnovy									
	110	30	91									
doporučení vyhl.č. 83/96 Sb.	Hosp. způsob		Návratná doba									
	pN,(pP)		7									
AVB	24 - 28											
Ekologická stabilita	průměrná											
Možnosti přír. obnovy	mimo SLT 3P a 4P omezené (buřeň)											
Obnovní postup :	<p>umělá obnova: násekem (š=1v) s postupem proti větru • předsunutě skupiny pro BK, JD, LP, JV • výstavky vtroušené BO • 3 seče v pracovním poli</p> <p>přirozená obnova: okrajovou clonnou sečí (š=1v) s předsunutými skupinami pro BK, JD, LP, JV:</p> <p>1. fáze - seč semenná (z=7) 2. fáze - seč domýtná první zásah lze provést naholo ⇒ urychlení • 3 seče v pracovním poli</p>											
Způsob obnovy (zalesnění) :	na zamokřených lokalitách vyvýšená sadba • vytvářet co nejméně násečných stěn (porosty nerozpracovávat zevnitř)											
Výchova porostů :	stabilita											
- mladé porosty	15 - 30 let podúrovňové zásahy s negativním výběrem • od mlazín volný zápoj (pravidelná koruna 50% výšky) • odstranění méně vitálních • interval 5 let											
- dospívající porosty	30 - 70 let podúrovňové zásahy s kombinovaným výběrem • podpora předrůstavých a úrovňových • první 2 - 3 zásahy opatrné • podpora cílové příměsi • interval 10 let											
Doporučené výrobní technologie :	Převládá hledisko produktivity práce při zachování základních požadavků ochrany přírodního prostředí potah, UKT s navijákem, na zpevněné lince SLKT											
Ohrožení porostů :	vítr, zamokření, sníh (vývraty, zlomy), buřeň, zvěř, hniloba, kůrovec											
Opatření ochrany lesů	včasně zpevnění porostů (odluky, rozluky, okrajové zpev. pásy), ožínání, nátěry proti okusu, ochrana proti loupání											
Meliorace :	podle potřeby před obnovou odvodnit											

Číselné označení:	Přírodní lesní oblast: 7 - Brdská vrchovina		část:	Plocha:							
57	Cílový hospodářský soubor:		ha		%						
	Oglejená stanoviště vyšších poloh plošiny, plochá úpatí svahů a široké ploché úžlabiny s hlinitými překryvy; pseudoglej		23,88	63,26							
Soubory lesních typů (lesní typy):	5P										
Zákonná ustanovení (zákon č. 289/1995 Sb.)			Základní hospodářská doporučení (vyhláška č. 83/1996 Sb.):								
Maximální velikost holé seče:	Povolená maximální šířka holé seče:	Doba zajištění kultur od vzniku holiny:	Minimální podíl melioračních a zpevňujících dřevin (%):	Meliorační a zpevňující dřeviny:							
1 ha	2 x průměr. výška	2 + 5 let	25 %	BK,JD,JDO,BR,OS							
			Přiměřeně snížený podíl MZD v případě nahodilých těžeb (%):	Maximální zastoupení introdukovaných dřevin (%):							
			15 %	MD	JDO						
				15	5						
Funkční potenciál produkční (stanovištní):	půdoochranný:	vodoochranný:	Minimální ha počty prostokořenného sadebního mater. v tis. ks - hlavní(přimíšená) dř.:								
nadpr.- průměrný		desukční	SM	JD	BO	BK	MD	DB	OS	BR	JDO
			3,5(3)	5 (3)	8 (7)	8 (4)	(3)	(4)	(3)	(3)	2(2)

LESY HOSPODÁŘSKÉ

porostní typ	571 - smrkové				
cílová druhová skladba	SM7, JD1, BO1, BK+-1, DB+-1, MD, BR, OL, OS, JDO				
Základní hospodářská doporučení vyhl.č.83/96 Sb.	Obmýtí	Obnovní doba	Počátek obnovy		
	110	30	91		
	Hosp. způsob		Návratná doba		
	pN, pP		7		
AVB	26 - 28				
Ekologická stabilita	průměrná až nadprůměrná				
Možnosti přirozené obnovy	kromě kat. V optimální				
Obnovní postup :	<p>umělá obnova: násekem (š=1v) s postupem proti větru • předsunuté skupiny pro BK, JD • výstavky BO • 3 seče v prac. poli</p> <p>přirozená obnova:</p> <p>a) okrajová seč: náseky (š=1v) + prosvětl. na vnitřní obrubě • 4 seče v prac. poli</p> <p>b) okrajová clonná seč (š=1-2v) od V - S</p> <p>1. fáze - seč semenná (z=7)</p> <p>2. fáze - seč domýtná - až když nárůstům nehrozí útlak buřeně</p> <p>BK, JD, LP do předsunutých skupin • 3 seče v pracovním poli</p>				
Způsob obnovy (zalesnění) :	na zamokřených lokalitách zvýšená sadba • vytvářet co nejméně násečných stěn (porosty nerozpracovávat zevnitř)				
Výchova porostů : - zaměření - mladé porosty	stabilita				
	15 - 30 let				
	podúrovňové zásahy s negativním výběrem • od mlazin volný zápoj (pravidelná koruna 50% výšky) • odstranění méně vitálních • interval 5 let				
- dospívající porosty	30 - 70 let				
	podúrovňové zásahy s kombinovaným výběrem • podpora předrůstavých a úrovňových • první 2 - 3 zásahy opatrné • podpora cílové příměsi • interval 10 let				
Doporučené výrobní technologie :	Převládá hledisko produktivity práce při zachování základních požadavků ochrany přírodního prostředí potah, UKT s navijákem, na zpevněné lince SLKT				
Ohrožení porostů :	vítr, zamokření, sníh (vývraty, zlomy), buřeň, zvěř, hniloba, kůrovec				
Opatření ochrany lesů	včasné zpevnění porostů (odluky, rozluky, okrajové zpevňovací pásy), ožínání, nátěry proti okusu, ochrana proti loupání (repelenty, ovazy klestem)				
Meliorace :	udržovat odvodňovací síť				

Číselné označení: 59	Přírodní lesní oblast: 7 - Brdská vrchovina		část:		Plocha:						
	Cílový hospodářský soubor:				ha	%					
Podmáčená stanoviště středních a vyšších poloh terénní poklesliny a ploché úžlabiny na hlinitých až jílovitohlinitých, trvale zamokřených půdách; glej					2,62	6,94					
Soubory lesních typů (lesní typy):		5G									
Zákonná ustanovení (zákon č. 289/1995 Sb.)											
Maximální velikost holé seče:	Povolená maximální šířka holé seče:	Doba zajištění kultur od vzniku holiny:	Základní hospodářská doporučení (vyhláška č. 83/1996 Sb.):		Minimální podíl melioračních a zpevňujících dřevin (%):						
1 ha	2 x průměr. výška	2 + 5 let	15 %		Meliorační a zpevňující dřeviny:						
			10 %		BK,JD,JV,OL,OS						
			Přiměřené snížený podíl MZD v případě nahodilých těžeb (%):		Maximální zastoupení introdukovaných dřevin (%):						
			10 %		---						
			---		---						
Funkční potenciál produkční (stanovištní):		půdoochranný:	vodoochranný:	Minimální ha počty prostokořenného sadebního mater. v tis. ks - hlavní(přimíšená) dř.:							
průměrný			desukční	SM	JD	DB	OL	LP	OS	BR	BO
				3,5(3)	5(3)	(4)	4(3)	(4)	(3)	(3)	8 (7)

LESY HOSPODÁRSKÉ

porostní typ	591 - smrkové									
cílová druhová skladba	SM7-8, JD1, DB+-1, OL+-1, LP, OS, BR, BO									
Základní hospodářská doporučení vyhl.č.83/96 Sb.	Obmýtí	Obnovní doba	Počátek obnovy							
	120	30	101							
	Hosp. způsob		Návratná doba							
	pN, (pP)		7							
AVB	26 - 30									
Ekologická stabilita	průměrná až nadprůměrná									
Možnosti přirozené obnovy	omezené (zamokření, buřeň)									
Obnovní postup :	na neodvodněných lokalitách podrostiti způsob (š=1-2v) s využitím přirozené i umělé obnovy SM na clonných pruzích: 1. fáze - seč přípravná (z=7) 2. fáze - seč uvolňovací (z=4) 3. fáze - seč domýtná JD do předsunutých clonných skupin • 3 seče v pracovním poli • u drobných lokalit je obnovní postup přizpůsoben sousedním porostům • po odvodnění náseky proti větru (š=1v) • 3 seče v pracovním poli									
Způsob obnovy (zalesnění) :	vyvýšená sadba silnými sazenicemi (odrostky) • OL mokřejší, DB (BO) příznivější polohy (žebra)									
Výchova porostů : - zaměření - mladé porosty	stabilita, kvantita 15 - 30 let podúrovňové zásahy s kombinovaným výběrem • intenzivní (volný zápoj - koruna) • odstranit méně vitální • interval 5 let									
- dospívající porosty	30 - 80 let podúrovňové zásahy s negativním výběrem • podpora předrůstavých a úrovňových • opatrné zásahy • interval 10 let									
Doporučené výrobní technologie :	Požadavek na šetřivé vykonávání prací s ohledem na přírodní prostředí potah, UKT a SLKT s navijákem									
Ohrožení porostů :	zamokření, buřeň, vítr, sníh, zvěř (okus, loupání), hniloba, kůrovec									
Opatření ochrany lesů	včasné ožínání, nátěry proti okusu, ochrana proti loupání (repelenty, ovazy), zpevňování porostů (okrajové zpevňovací pásy, odluky, ev. rozluky)									
Meliorace :	trvalé odvodnění, tj. údržba recipientu • snížení hladiny spodní vody na 0,2 - 0,4 m • neprovádět hluboké odvodnění									

6.7. Přehled výjimek z legislativních předpisů

- a) **Výjimka dle § 31, odst. 2, písm. a, b zákona č. 289/1995 Sb.,** podle něhož je možné na hospodářském souboru přirozených borových stanovišť na písčitých půdách a na hospodářském souboru přirozených lužních stanovišť povolit velikost holé seče větší než 1 ha a šířku seče překračující dvojnásobek průměrné výšky těžného porostu, nebude na LHC požadována.
- b) **Výjimky dle § 31, odst. 6 zákona č. 289/1995 Sb.,** podle něhož je možné v odůvodněných případech povolit dobu zajištění kultur delší než 7 let od vzniku holiny, jsou navrženy v rámcových směrnících hospodaření diferencovaně dle jednotlivých cílových hospodářských souborů na základě příslušných OPRL.

LES HOSPODÁŘSKÝ		
CHS	požadovaná doba zajištění	
	všechny dřev.	MZD
29	2 + 6	2 + 6
45	2 + 5	2 + 7
47	2 + 6	2 + 7
57	2 + 7	2 + 7
59	2 + 7	2 + 7

Hlavním důvodem je zamokření a omrzání na stanovištích ovlivněných vodou.

Tato výjimka nebude udělována automaticky, ale pouze v odůvodněných případech doložených vlastníkem. V případě nutnosti požádá vlastník o prodloužení doby zajištění kultur příslušnou ORP.

- c) **Výjimka dle § 33, odst. 4 zákona č. 289/1995 Sb.,** podle něhož může orgán státní správy lesů v odůvodněných případech povolit těžbu mýtní úmyslnou v porostech mladších než 80 let, bude řešena v případě nutnosti samostatnou žádostí vlastníka adresovanou příslušné ORP (jedná se o případné rekonstrukce, přeměny a předčasné obnovy). Výjimka se požaduje pro HS 297 s obmýtím 80 let a počátkem obnovy 71 let (podle OPRL).
- d) **Výjimka dle § 10, odst. 3 vyhlášky č. 84/1996 Sb. –** pro holiny vzniklé v důsledku nahodilých těžeb, které svojí šíří nebo velikostí přesahují velikost seče doporučenou rámcovými směrnici pro příslušný HS, je v rámcových směrnících v souladu s příslušnými OPRL navržen přiměřeně snížený podíl MZD diferencovaně dle jednotlivých CHS.

LES HOSPODÁŘSKÝ	
CHS	snížený podíl MZD v %
45	15
47	15
57	15
59	10

- e) **Výjimka dle § 5, odst. 4 zákona ČNR č. 114/1992 Sb.,** podle něhož je možné s povolením orgánu ochrany přírody rozšiřování geograficky nepůvodních druhů rostlin, se navrhuje diferencovaně dle jednotlivých OPRL a dle cílových hospodářských souborů.

LES HOSPODÁŘSKÝ						
CHS	maximální podíl geograficky nepůvodních druhů lesních dřevin v %					
	MD	DG	DBC	JDO	VJ	BOC
45	10	10		3		
47	5			5	+	
57	15			5		

7. Výše a zdůvodnění závazných ustanovení plánu

Odvození závazného ustanovení maximální celkové výše těžeb

Závazné ustanovení LHP „maximální celková výše těžeb“ bylo odvozeno dle § 8 vyhlášky č. 84/1996 Sb. součtem výše mýtní těžby stanovené dle potřeb a možností porostů (odst. 5) a předmýtní těžby dle odst. 8. Na území LHC se vyskytují pouze lesy hospodářské.

§ 8, odst. 6 - mýtní těžba.....0 m³ b.k.

§ 8, odst. 8 - předmýtní těžba1 400 m³ b.k.

celkem za LHC Kasárna1 400 m³ b.k.

Zdůvodnění:

Mýtní těžba není navržena v žádné porostní skupině.

Výše **předmýtní těžby** byla stanovena **induktivním způsobem dle odst. 8 a dle odst. 10** byla navýšena o očekávaný podíl těžby nahodilé o necelých 20 % na **1 400 m³**.

Minimální plošný rozsah výchovných zásahů v porostech do 40 let věku

Minimální plošný rozsah výchovných zásahů v porostech do 40 let byl dle § 9, odst. 1 a 2 stanoven jako součet ploch porostních skupin do 40 let věku s naplánovaným naléhavým výchovným zásahem z důvodu zvýšení odolnosti porostů a úpravy jejich druhové skladby, přihlédnuto bylo rovněž k požadavku na kvalitu vychovávaných porostů. Minimální rozsah výchovy činí **25,75 ha**, z toho 0,47 ha prořezávek a 25,28 ha probírek.

Minimální podíl melioračních a zpevňujících dřevin při obnově porostu

Závazný minimální podíl MZD je dle § 10 vyhlášky 84/1996 Sb., odst. 1 stanoven pro všechny porostní skupiny a etáže starší 80 let a i v mladších, pokud do nich LHP obnovu umísťuje nebo ji zde připouští a dále také u všech holin. Navrhovanými melioračními a zpevňujícími dřevinami jsou dle jednotlivých hospodářských souborů a lesních typů dřeviny uvedené v příloze č. 4 k vyhlášce č. 83/1996 Sb.

V LHP je ve všech návrzích zalesnění dodržen podíl MZD dle přílohy č. 3 vyhlášky č. 83/1996 Sb.

Porovnání plánovaného celkového průměrného podílu MZD s podílem dle rámcových směrnic hospodaření:

dle RSH a vyhlášky MZe č. 84/1996 Sb., § 10, odst. 2..... **19,17 %**

navrženo v LHP **44,23 %**

8. Závěrečné tabulky souhrnných údajů plánu

8.1. Závěrečné tabulky zpracování LHP dle vyhlášky č. 84/1996 Sb.

Název lesního hosp. celku: **Kasárna**

LESNÍ HOSPODÁŘSKÝ PLÁN

Platnost LHP: **2016-2025**

Lesní úřad: 3207 - Nepomuk

Lesní oblast: 7 - Brdská vrchovina

Druh vlastnictví

stát

obec

jiná právnická osoba

fyzická osoba

Výměra pozemků určených k plnění funkcí lesa	
0,00	ha
39,77	ha
0,00	ha
0,00	ha

Pozemky určené k plnění funkcí lesa		Zásoba	Maximální celková výše těžeb			Minimální plošný rozsah výchovy do 40 let	Prořezávky	Zalesnění
			z toho					
Celkem	Z toho porostní půda		mýtní	předmýtní				
ha		m3 b.k.			ha			
39,77	37,75	7362	1400	0	1400	25,75	0,47	0,29

Vyhotovil

dne

Plzeňský lesprojekt, a. s.

únor 2016

1 Základní údaje podle kategorií lesa

	Subkategorie	Porostní plocha	Zásoba	Celková výše těžeb			Výchova			Zalesnění	
				ha	Z toho		probírky		prořezávky	holiny	z těžby
					mýtní	předmýtní	celkem	naléhavé do 40 let			
				1	2	3	4	5	6	7	8
Les hospodářský		1	37,75	7362	1400		1400	35,13	25,28	0,47	0,29
Les ochranný	§7 odst.1 písm.a)	2									
	§7 odst.1 písm.b)	3									
	§7 odst.1 písm.c)	4									
	Celkem	5									
Les zvláštního určení	§8 odst.1 písm.a)	6									
	§8 odst.1 písm.b)	7									
	§8 odst.1 písm.c)	8									
	§8 odst.2 písm.a)	9									
	§8 odst.2 písm.b)	10									
	§8 odst.2 písm.c)	11									
	§8 odst.2 písm.d)	12									
	§8 odst.2 písm.e)	13									
	§8 odst.2 písm.f)	14									
	§8 odst.2 písm.g)	15									
	§8 odst.2 písm.h)	16									
Celkem	17										
Celkem (těžba umíst.)		18	37,75	7362	1400		1400	35,13	25,28	0,47	0,29
Maximální výše těžeb					1400	0	1400				

2 Základní údaje podle kategorií a věkových stupňů

Základní údaje podle kategorií a věkových stupňů

Les hospodářský

Věkový stupeň			1	2	3	4	5	6	
jehličnaté	Zásoba	m3 b. k.	1	0	0	0	3494	12	2261
	Těžba obnovní		2	0	0	0	0	0	0
	Těžba výchovná		3	0	0	0	652	1	203
	Plocha porostní	ha	4	1,48	0,10	0,00	18,96	0,05	6,38
listnaté	Zásoba	m3 b. k.	5	0	0	0	737	97	606
	Těžba obnovní		6	0	0	0	0	0	0
	Těžba výchovná		7	0	0	0	208	13	88
	Plocha porostní	ha	8	0,26	0,21	0,00	6,32	0,46	2,69
Plocha těžební	ha	9	0,00	0,00	0,00	0,00	0,00	0,00	
Zakmenění		10	8,91	6,58	0,00	9,28	9,00	9,00	
Věkový stupeň			7	8	9	10	11	12	
jehličnaté	Zásoba	m3 b. k.	11	83	0	0	0	0	0
	Těžba obnovní		12	0	0	0	0	0	0
	Těžba výchovná		13	5	0	0	0	0	0
	Plocha porostní		14	0,23	0,00	0,00	0,00	0,00	0,00
listnaté	Zásoba	m3 b. k.	15	10	21	0	0	41	0
	Těžba obnovní		16	0	0	0	0	0	0
	Těžba výchovná		17	1	0	0	0	0	0
	Plocha porostní	ha	18	0,04	0,13	0,00	0,00	0,15	0,00
Plocha těžební	ha	19	0,00	0,00	0,00	0,00	0,00	0,00	
Zakmenění		20	8,00	8,00	0,00	0,00	8,00	0,00	
Věkový stupeň			13	14	15	16	17	Celkem	
jehličnaté	Zásoba	m3 b. k.	21	0	0	0	0	0	5850
	Těžba obnovní		22	0	0	0	0	0	0
	Těžba výchovná		23	0	0	0	0	0	861
	Plocha porostní		24	0,00	0,00	0,00	0,00	0,00	27,20
listnaté	Zásoba	m3 b. k.	25	0	0	0	0	0	1512
	Těžba obnovní		26	0	0	0	0	0	0
	Těžba výchovná		27	0	0	0	0	0	310
	Plocha porostní	ha	28	0,00	0,00	0,00	0,00	0,00	10,26
Plocha těžební	ha	29	0,00	0,00	0,00	0,00	0,00	0,00	
Zakmenění		30	0,00	0,00	0,00	0,00	0,00	9,15	
Holina	ha	31	0,29						

Základní údaje podle kategorií a věkových stupňů

Celkem

Věkový stupeň			1	2	3	4	5	6	
jehličnaté	Zásoba	m3 b. k.	1	0	0	0	3494	12	2261
	Těžba obnovní		2	0	0	0	0	0	0
	Těžba výchovná		3	0	0	0	652	1	203
	Plocha porostní	ha	4	1,48	0,10	0,00	18,96	0,05	6,38
listnaté	Zásoba	m3 b. k.	5	0	0	0	737	97	606
	Těžba obnovní		6	0	0	0	0	0	0
	Těžba výchovná		7	0	0	0	208	13	88
	Plocha porostní	ha	8	0,26	0,21	0,00	6,32	0,46	2,69
Plocha těžební	ha	9	0,00	0,00	0,00	0,00	0,00	0,00	
Zakmenění		10	8,91	6,58	0,00	9,28	9,00	9,00	
Věkový stupeň			7	8	9	10	11	12	
jehličnaté	Zásoba	m3 b. k.	11	83	0	0	0	0	0
	Těžba obnovní		12	0	0	0	0	0	0
	Těžba výchovná		13	5	0	0	0	0	0
	Plocha porostní		14	0,23	0,00	0,00	0,00	0,00	0,00
listnaté	Zásoba	m3 b. k.	15	10	21	0	0	41	0
	Těžba obnovní		16	0	0	0	0	0	0
	Těžba výchovná		17	1	0	0	0	0	0
	Plocha porostní	ha	18	0,04	0,13	0,00	0,00	0,15	0,00
Plocha těžební	ha	19	0,00	0,00	0,00	0,00	0,00	0,00	
Zakmenění		20	8,00	8,00	0,00	0,00	8,00	0,00	
Věkový stupeň			13	14	15	16	17	Celkem	
jehličnaté	Zásoba	m3 b. k.	21	0	0	0	0	0	5850
	Těžba obnovní		22	0	0	0	0	0	0
	Těžba výchovná		23	0	0	0	0	0	861
	Plocha porostní		24	0,00	0,00	0,00	0,00	0,00	27,20
listnaté	Zásoba	m3 b. k.	25	0	0	0	0	0	1512
	Těžba obnovní		26	0	0	0	0	0	0
	Těžba výchovná		27	0	0	0	0	0	310
	Plocha porostní	ha	28	0,00	0,00	0,00	0,00	0,00	10,26
Plocha těžební	ha	29	0,00	0,00	0,00	0,00	0,00	0,00	
Zakmenění		30	0,00	0,00	0,00	0,00	0,00	9,15	
Holina	ha	31	0,29						

3a Porostní plocha podle dřevin a věkových stupňů

Věkový stupeň Dřevina		1	2	3	4	5	6	7	8	9
		ha								
smrk	1	1,06	0,10		17,64	0,05	5,75	0,16		
jedle	2	0,42					0,63			
borovice	3	0,01			0,09					
jedle obr.	7				1,23			0,07		
dub	11		0,01							
buk	13		0,02							
javor	15		0,02							
bříza	19	0,15	0,04		3,39	0,05	1,59			
olše	20		0,04				0,07		0,13	
top.nešl.	22		0,04		2,53	0,41	0,89	0,04		
vrby	24	0,10	0,02		0,39					
ostat.list.	25						0,14			
Celkem	27	1,74	0,31		25,28	0,51	9,07	0,27	0,13	
Norm.pl.	99	3,55	3,55	3,55	3,55	3,55	3,55	3,55	3,42	3,15

3b Porostní plocha podle dřevin a věkových stupňů

Věkový stupeň		10	11	12	13	14	15	16	17	Celkem
		ha.								
Dřevina										
smrk	1									24,76
jedle	2									1,05
borovice	3									0,10
jedle obr.	7									1,29
dub	11		0,05							0,06
buk	13		0,11							0,13
javor	15									0,02
bříza	19									5,23
olše	20									0,25
top.nešl.	22									3,91
vrby	24									0,52
ostat.list.	25									0,14
Celkem	27		0,15							37,46
Norm.pl.	99	2,91	2,09	1,09	0,20	0,02	0,00	0,00		37,75

3c Základní údaje podle dřevin

Dřevina		bonita	zásoba		plocha	
			m3 b.k.	%	ha	%
		1	2	3	4	5
smrk	1	29,61	5325	72,33	24,76	66,10
jedle	2	29,51	232	3,15	1,05	2,80
borovice	3	25,52	17	0,23	0,10	0,27
jedle obr.	7	31,90	276	3,75	1,29	3,45
dub	11	21,61	11	0,15	0,06	0,15
buk	13	24,00	30	0,41	0,13	0,34
javor	15	26,00			0,02	0,06
bříza	19	24,72	778	10,57	5,23	13,97
olše	20	23,17	34	0,46	0,25	0,66
top.nešl.	22	26,56	614	8,34	3,91	10,44
vrby	24	20,71	23	0,31	0,52	1,38
ostat.list.	25	20,00	22	0,30	0,14	0,38
Celkem	27		7362	100,00	37,46	100,00
Holina [ha]	99	0,29				

4 Základní údaje dle kategorií lesa a obmýtí

Kategorie lesa		Obmýtí	Porostní plocha	Zásoba		
				jehličnaté	Listnaté	celkem
			ha	m3 b.k.		
1	2	3	4	5	6	
1	Les hospodářský	80	4,29	126	676	802
1		110	30,69	5311	795	6106
1		120	2,62	413	0	413
1		140	0,15	0	41	41
	Celkem		37,75	5850	1512	7362

5 Základní údaje podle hospodářských způsobů, kategorií a tvarů lesa

Kategorie lesa	Tvar lesa		Hospodářský způsob holosečný, násečný a podrostní			
			Porostní plocha	Zásoba		
				jehl.	list.	celkem
			ha	m3 b.k.		
1	2	3	4			
lesy hospodářské	vysoký	1	37,75	5850	1512	7362
	nízký	2	0,00	0	0	0
	střední	3	0,00	0	0	0
lesy ochranné	vysoký	4	0,00	0	0	0
	nízký	5	0,00	0	0	0
	střední	6	0,00	0	0	0
lesy zvláštního určení	vysoký	7	0,00	0	0	0
	nízký	8	0,00	0	0	0
	střední	9	0,00	0	0	0
Celkem	vysoký		37,75	5850	1512	7362
	nízký		0,00	0	0	0
	střední		0,00	0	0	0

Kategorie lesa		Hospodářský způsob výběrný			
		Porostní plocha	Zásoba		
			jehl.	list.	celkem
		ha	m3 b.k.		
1	2	3	4		
lesy hospodářské	10	0,00	0	0	0
lesy ochranné	11	0,00	0	0	0
lesy zvláštního určení	12	0,00	0	0	0
Celkem		0,00	0	0	0

6 Výčet zaujatých katastrálních území

Výčet zaujatých katastrálních území							
Název	Kód	Výměra			Plocha		
		porostní půda	bezlesí	jiné pozemky	porostní půda	bezlesí	jiné pozemky
Chynín	796239	37,19	0,54	1,44	37,75	0,55	1,47
Celkem		37,19	0,54	1,44	37,75	0,55	1,47

7 Údaje potřebné pro stanovení etátu celkové těžby

	<i>Plocha</i>	<i>Těžba předm. umíst.</i>	<i>Těžba předm. dle %</i>	<i>Těžba mýtní umíst.</i>	<i>Těžba mýtní dle %</i>	<i>Těžba dle norm. paseky</i>	<i>Mýtní porosty plocha</i>	<i>Mýtní porosty zásoba</i>
<i>Les hospodářský mimo §8 odst. 12</i>	37,75	1171	781	0	14	961	0,15	41
<i>Les zvl. určený mimo §8 odst. 12</i>	0,00	0	0	0	0	0	0,00	0
Celkem	37,75	1171	781	0	14	961	0,15	41
<i>Dolní mez</i>		1171	781		13	769		
<i>Horní mez</i>		1405	937		15	1153		
<i>Les ochranný</i>	0,00	0	0	0				
<i>NPR, PR a 1. zóny NP a CHKO (§8 odst. 12)</i>	0,00	0	0	0				
Celkem	0,00	0	0	0				
						107,40		
						28,90		
						273		
						3,51		

8.2. Zalesnění holin

Odd	Díl	Por	Skup	Staré ozn.	Druh zalesnění	Plocha zalesnění.	Dřevina	v %	ha
1	A	b	0		1	0,07			
					1		JD	100	0,07
1	B	b	0		1	0,22			
					1		JD	100	0,22
Celkem						0,29			

8.3. Plánované vylepšení

Nebylo navrženo.

8.4. Zalesnění po dřevinách

Dřevina	Holina [ha]	Vylepšení [ha]	Z těžby [ha]	Celkem [ha]	%
JD	0,29	0,00	0,00	0,29	100,0
Celkem	0,29	0,00	0,00	0,29	100,0
			Jehličnaté	0,29	100,0
			Listnaté	0,00	0,0

8.5. Minimální plošný rozsah výchovy do 40 let

Oddělení	Dílec	Porost	Porostní skupina	Etáž.	Plocha por.skup.	Plocha probírky	Plocha prořezávky	Naléhavost	Počet zásahů	
1	A	b	2	2	0,22	0,00	0,22	1	1	
			4	4	12,25	12,25	0,00	1	1	
	B	b	1b	1b	0,16	0,00	0,16	1	1	
			2	2	0,09	0,00	0,09	1	1	
			4a	4a	4,18	4,18	0,00	1	1	
			4b	4b	1,83	1,83	0,00	1	1	
	C	b	4	4	4,71	4,71	0,00	1	1	
			4	4	2,31	2,31	0,00	1	1	
	Celkem za oddělení			1		25,75	25,28	0,47		
	Celkem:					25,75	25,28	0,47		

8.6. Seznam jednotek rozdělení lesa, ve kterých nebyl dodržen podíl melioračních a zpevňujících dřevin dle přílohy č. 3 vyhlášky 83/1996 Sb.

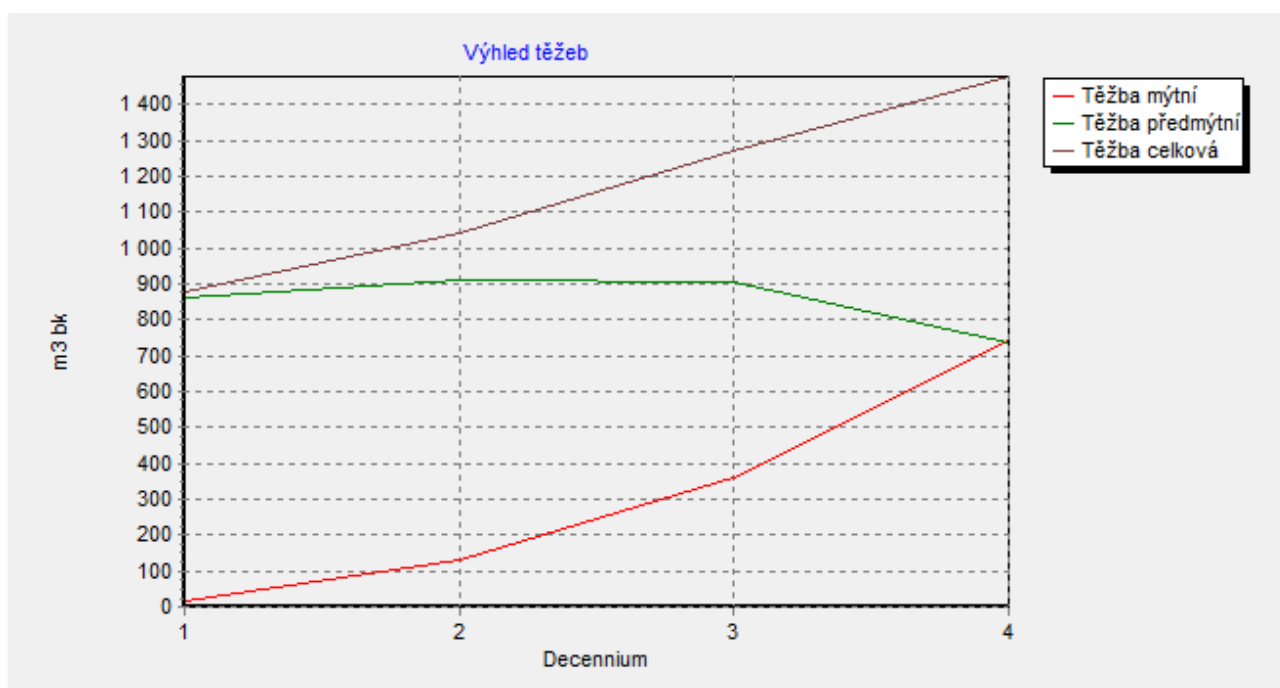
V LHP je dodržen podíl MZD.

8.7. Zalesnění v biocentrech

Biocentra se na území LHC nevyskytují.

8.8. Výhledy těžeb na další decennia

Graf – výhled těžeb na další decennia



9. Technická zpráva

Lesní hospodářský plán je vyhotoven podle zákona o lesích č. 289/1995 Sb., zákona č. 149/2003 Sb. o obchodu s reprodukčním materiálem a jeho prováděcí vyhlášky a vyhlášek č. 83/1996 Sb. (o zpracování OPRL) a č. 84/1996 Sb. (o lesním hospodářském plánování) a zákona č. 114/1992 Sb. o ochraně přírody a krajiny, ve znění pozdějších předpisů. Při zpracování byl dodržen Informační standard hospodářské úpravy lesů, vydaný MZe ČR.

Pro vyhotovení LHP byl plně využit Oblastní plán rozvoje lesa pro PLO č. 7 – Brdská vrchovina, vyhotovený Ústavem pro hospodářskou úpravu lesů Brandýs nad Labem. Zpracovateli byly k dispozici rámcové směrnice hospodaření, typologické mapy a další náležitosti OPRL. V LHP byly akceptovány požadavky státních orgánů ochrany přírody, týkající se návrhu hospodářských opatření v biocentrech vymezených v Územním systému ekologické stability (ÚSES).

Prostorové rozdělení lesa bylo řešeno podle třístupňového systému – oddělení, dílec, porost. Po dohodě s OLH bylo použito jiné označení oddělení a dílců než v předchozím LHP. Porostní skupiny byly očíslovány podle věkových stupňů. Holiny mají tedy vždy číslo 0, první věkový stupeň 1, ... osmý 8 ... sedmáctý a vyšší 17. Jestliže se v porostu vyskytuje více porostních skupin stejného věkového stupně, jsou odlišeny pomocí indexů a, b, c, ... Bezlesí jsou číslována od čísla 101, jiné pozemky od 501, průběžně v rámci majetku. Při vylišování porostních skupin, bezlesí i jiných pozemků ve smyslu ISLH jsou vždy respektovány hranice katastrálních území a skupin parcel.

Podrobné údaje o stavu lesa byly zjišťovány v souladu s § 4 a § 7 vyhlášky č. 84/1996 Sb. pro nejnižší jednotky prostorového rozdělení lesa, tj. porostní skupiny a etáže. Zásoby lesních porostů byly zjišťovány dle taxačních tabulek, uvedených v příloze č. 3 vyhlášky č. 84/1996 Sb. Výchovné zásahy jsou umístěny do porostních skupin (etáží) a jsou plánovány v ploše i hmotě. Obnovní těžba není navržena v žádné porostní skupině.

Mapové dílo LHP je zpracováno digitální technologií s následujícím postupem: Podle zadání (výpisy z katastru nemovitostí, zákresy majetku obce v katastrálních mapách apod.) byla vytvořena digitální vrstva parcel. Jako podklad sloužily mapy SMO 1 : 5 000 a katastrální mapy katastru nemovitostí (KN) i pozemkového katastru (PK). Byl vyhotoven soutisk parcelní mapy, staré porostní mapy a leteckého snímku v měřítku 1 : 5 000. Při venkovním šetření do něj pracovník zakreslil porostní detail a vybarvil jej. Vytvořil tak pracovní porostní mapu v měřítku 1 : 5 000, která pak sloužila pro následné digitalizační práce.

Pro zpracování a kontroly numerických a grafických dat byly použity programy TAX 2015, LED a TopoL, včetně všech doplňujících programů, pro závěrečnou kontrolu pak PDS KoPla 2016. Tisky map byly provedeny programem Orbis Mapper 32.

Pro zpracování textové části byly použity programy z balíku Microsoft Office 2013, konkrétně Word 2013 a Excel 2013, a také program Microsoft Access z Microsoft Office 2000.

Podkladem pro zjišťování výměr a následně ploch byly výpisy z katastru nemovitostí a pozemkové mapy. Mapy SMO 1 : 5 000 (vyhotovené z map KN) byly směrodatné pro vnější okraje lesů.

Přípravu majetkových podkladů provedla a digitální parcelní mapu vyhotovila Anna Bystřická. Venkovní šetření, popis porostů a návrh hospodářských opatření nového LHP s platností od 1. 1. 2016 do 31. 12. 2025 pro LHC Kasárna provedl Josef Štěřba. Kancelářské zpracování a následnou kontrolu numerických a grafických taxačních dat provedla Ing. Vendula Řádová. Přípravu tiskových souborů zpracoval a tisk map pomocí programu Orbis Mapper 32 provedl Ing. Pavel Hyt'ha.

10. Přílohy

Závazné stanovisko orgánu ochrany přírody k LHP

Zápis ze závěrečného řízení ke schválení LHP

Rozhodnutí o schválení LHP