

Na vycházku na Tok jsme se vydali v sobotu 20. února 2021. Chtěli jsme tím navázat na předchozí vycházku na Jordán. Z Čížkova jsme autem dojeli do Nepomuku u Rožmitálu p. T. Tentokrát jsme byli jenom tři. Já, Jirka Dort a Radka Vaníková. Hned na začátku naší cesty, před dojezdem do Nepomuku, nás potkala zvláštní příhoda. To, že byla zvláštní, se ale ukázalo až večer doma, když jsem sledovat televizní aktuality. No a určitě jsem (jsme) z toho radost neměl (i). Tak co se přihodilo. Auto tentokrát řídil Jirka Dort a já ho navigoval. Po průjezdu Rožmitálem jsem ho nasměroval k odbočení hned na první odbočce, ale ta nás do Nepomuku nedovedla, nýbrž do Sedlice. Tam jsme se dostali až na okraj lesa, kde byl samozřejmě zákaz vjezdu a co bylo k lepšímu, stála zde dvě auta Policie České republiky. Rychle jsem vystoupil, abych policistům vysvětlil náš omyl při odbočení z hlavní silnice. Policista pokýval hlavou, řekl, že tudy do Nepomuku opravdu neprojedeme. Nechal nás otočit za zákazem vjezdu, no a do Nepomuku jsme dojeli již bez bloudění. Příhoda by nebyla nikterak k zaznamenání, kdyby ovšem ve večerních zprávách nebyla informace, že v Sedlici policisté, v místech kam jsme dojeli, vyšetřovali nález uhynulých zvířat, včetně orla mořského. My, cestou z Boru k Bártovu Dubu, jsme právě orla mořského mohli sledovat, jak plachtil ve výšinách se svým majestátným dvoumetrovým rozpětím. Kdo ví, zdali nalezený uhynulý orl nepatřil k němu do páru. Tak nám večerní zpráva pokazila jinak skvělý dojem z vycházky. Věříme však, že byl-li úhyn zvířat způsoben záměrně, bude viník patřičně potrestán. Ze zpráv víme, že i na Klatovsku se našli 4 uhynulí orli, kteří byli také otráveni. Je to nepochopitelné! Ale teď již k vycházce.

V Nepomuku jsme pohodlně zaparkovali u vodní nádrže a vyrazili jsme na trasu. Od rozcestníku Nepomuk trasa stoupala po cestě Planýrka spolu s cyklotrasou 8244 a za chvíli nás dovedla k rozcestníku U Obrázku. Odtud, již po Borské cestě, jsme se vydali ke strategické křižovatce Bor. Malý Tok 843 mnm jsme nechali po levé straně cesty a záhy jsme došli ke stavbě, která v dávných dobách sloužila jako strážní bouda. Nese název **bouda U Břízy**. Zde jsme si naservírovali menší občerstvení vč. dobrého červeného vína a záhy jsme opět šlapali po Borské cestě. V malé vzdálenosti, po pravé ruce, zůstaly dvě brdské osmistovky: Brdce 839 mnm a Hradiště 841 mnm. Sešli jsme do údolí, přešli Třítrubecký potok a vystoupali ke křižovatce **Bor**. Zde nás svými paprsky ohřálo slunce a po chvíli kochání se okolím i sluníčkem, nás vedly kroky, již po Hořovické cestě, k Bártovu dubu u Alianční silnice. Cesta se klikatila lesními porosty po úbočí Koruny vysoké 837 m a stoupala. Bylo zde ještě hodně rozbředlého i zmrzlého sněhu a místy to pěkně klouzalo. Přešli jsme přes další brdský potok Rezervu a zanedlouho jsme stáli na křižovatce s **Alianční silnicí u Bártova Dubu**. Právě tady jsme mohli sledovat vysoko na nebi kroužícího mořského orla. Potkali jsme se zde se skupinou turistek, kterým jsme pomohli se zorientovat v mapě a s přáním dobré cesty děvčata vyrazila do Malé Vísky a mi dál ve směru

k rozcestníku Dlouhý kámen. Cesta po Aliančce hezky ubíhala a v zápětí jsme se od Dlouhého kamene vydali vpravo ,po červené turistické značce ,přes dopadovou plochu Toku k jeho vrcholu. I tady se paní Zima ještě své vlády úplně nevzdala, cesta byla plná sněhu, ale přece jen se trochu připomínalo jaro skrze čilé potůčky vody z předjarního tání. Se sněhem překrásně kontrastovala rozsáhlá plocha tmavě hnědých porostů vřesu. Nahlízející sluníčko a blankytně modrá obloha barvily atmosféru do zlata a pohody, vše k plné spokojenosti procházejících turistů, což dokreslovaly úsměvy na tvářích a veselá pozdravení. U vrcholu Toku jsme pořídili nezbytné foto důkazy naší přítomnosti a již nás cesta vedla dál do míst, kde kdysi stávala legendární hájovna Carvánka. Dnes je zde lovecká chata s pěkným odpočinkovým místem. Snadno jsme se sem vešli k pár dalším pochodníkům. Za chvíli zavoněly od ohýnku pečené buřty, které zde opékaly nejmenší turisté. My jsme též dobře posvačili, rozloučili se s příjemnými společníky a nastoupili do druhé poloviny naší trasy. Od Carvánky jsme se vydali k rozcestníku **U Šraňku** po Čihadelské cestě. Ta nás spolu, zprvu zelenou a po té se žlutou turistickou značkou a cyklotrasou č.8258 dovedla až k rozcestníku **Na Třetí**. Tady jsme se mohli rozhodnout, zda se do Nepomuku budeme vracet po trase kolem hory Brdce , nebo po trase nad Pilskou vodní nádrží. Zvítězila druhá možnost a tak nás cesta vedla doleva po zeleném a žlutém turistickém značení a cyklotrase 8190 a 8258 až k rozcestníku **U Pilské studánky**. Ta je mimochodem krásně upravená. Naše kroky zamířily doprava po Perkanské cestě, za chvíli jsme přešli velice čilý Pilský potok, který o kus dál naplňuje Pilskou vodní nádrž, jejíž zamrzlá bílá plocha prosvítala vzrostlým smrkovým porostem. Stoupavá cesta nás zavedla až na **Skelnou Hut'**, kde v minulosti byla sklárna. Do cíle zbývalo již posledních 5 km. Vedla nás modrá turistická značka po cestách s názvy Brdecká a Andělská. Tady , od rozcestníku U Obrázku, po cestě Planýrce, jsme ve zdraví, pohodě, prima náladě a plni dojmů a spokojenosti, došli do cíle naší dnešní štreky, do Nepomuku. Auto stálo v pořádku na parkovišti a poslednímu přesunu do Čížkova tedy nic nestálo v cestě. Celá naše pěší trasa měřila 24 km a vystoupali jsme 501 výškových metrů. Byla to opravdu nádherná výprava. Jen škoda těch večerních zpráv.....!

V Čížkově 21.2.2021 zapsal Ing. Zdeněk Tomášek

Borská cesta Vás v těchto místech upoutá jednou z mála staveb v Brdech, **boudou U Břízy**. Původně se jednalo o strážní boudu pod názvem Emanuelova. Podobná stávala i nedaleko na Tocké cestě U sv. Jana. Tu na místě připomíná již jen obrázek.

Dříve zde bylo možné po dohodě přespat. Dnes je přístřešek nejspíše ve vlastnictví VLS a je trvale uzamčen.



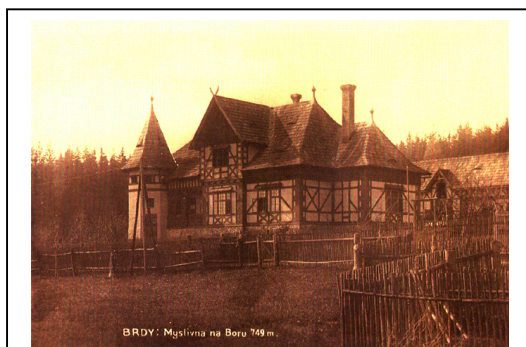
V okolí boudy se nachází dvě lesní pěšiny. Odbočka přímo u boudy, tak Vás dovede po několika odbočeních po krásných lesních cestách např. přes **Malý Tok** až na **vrchol Praha**. Možných směrů je však více.

Kousek od boudy (severním směrem) je odbočka na lesní cestu, která lemuje jednu z brdských osmistovek, konkrétně **Hradiště 841 m**.

Třítrubecký potok Významný vodnatý přítok Padrťského potoka, protékající asi nejkrásnějším údolím Brd. U loveckého zámečku Tři trubky se spojuje s Padrťským potokem. Jeho důležitými přítoky jsou potoky Voložný a Reserva. Pramení ve výšce cca 785m pod Borským sedlem v hlavním brdském hřebeni. (Na svém horním toku také býval nazýván Černým potokem).

Potok Reserva (někdy též Rezerva) pramení v nadmořské výšce 800 m. n. m. pod Carvankou, v hlubokých a vlhkých brdských lesích JZ svahu Toku a měří necelých 5 km. Údolí Reservy svírají vlevo hlavní vrcholy Koruna (832 m), vpravo vrcholy Jordán (826 m) a Hlava (788 m). Jedná se o velmi pěkné a poměrně odlehlé místo centrálních Brd.

Bor. Na Boru, lesní louce, již lemoval Černý potok, stála již od 18. století dvojice chalup, připomínající staré šumavské usedlosti. V roce 1908 zde byla arcibiskupskou správou vystavěna nová honosnější myslivna v tyrolském slohu s hrázděným zdívkem. Reprezentační objekt sloužil k odpočinku pražskému arcibiskupovi a jeho hostům. Borská myslivna byla rozbořena armádou v roce 1959. (volně podle J. Čáky, Střední Brdy)



Borská myslivna.

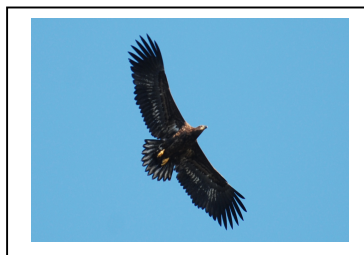


Silnice Aliance nebo také Alianka. Také Brdy mají svoji horskou silnici, která vznikla vlastně z podobných důvodů jako ta rakouská přes Stilsferjoch. Když roku 1875 zkrachoval velkopodnikatel Strousberg, odkoupila jeho zbirožské panství včetně lesů v

podstatné části Středních Brd v okolí Strašic a Padrtě vídeňská Hypoteční banka. V roce 1879 od ní získal panství dobříšský kníže Joseph Franz Hieronymus Colloredo-Mansfeld. Aby komunikačně propojil přikoupené lesy se svým obecnickým revírem na druhé straně brdského hřebene, nechal vzápětí vybudovat odvážnou osmikilometrovou horskou silnici. Ze sedla U Křížku (674 m), nejvyššího bodu silnice mezi Příbramí a Zaječovem, stoupá z východní strany vzhůru několika zatáčkami až na plochý severní výběžek Toku. Zde, ve výšce 822 m n. m., překonává hlavní brdský hřeben a začíná klesat do údolí potoka Rezervy. Silnice končí u soutoku Rezervy s Třítrubeckým potokem v nadmořské výšce 560 m asi kilometr od loveckého zámečku Tři trubky. Na svahu vrchu Jordánu protínala silnička přesně v místě, kde rostl legendami opředený Bártův dub, úzký, asi desetimetrový pruh hořovických lesů. Protože silnice spojovala dvě dosud rozdělené části colloredo-mansfeldských lesů, dostala francouzské jméno Alliance, znamenající jednotu či spolčení. Místní lidé si jméno počestili na „Alianku“.

Bártův dub Ten zde již neroste, už jen svatý obrázek upomíná na kdysi veledůležité místo, kde se setkávaly cesty čtyř panství a obyvatelé okolních vesnic zde v ohrožení hledali útočiště. V dobách třicetileté války Brdské lesy zachránily mnoho Příbramanů, kteří se zde, v hlubokých lesích okolo vrcholu Tok a v místě zvaném Bártův dub schovávali před nájezdy Švédů i císařských, a to nescetněkrát osamoceni jen se svým skromným majetkem a stádečky dobytka.

Orel mořský je největší evropský orel a největší dravec vyskytující se v Česku.^[3] Délka jeho těla dosahuje 76–92 cm a v rozpětí křídel měří 190–253 cm. Někteří jedinci můžou mít rozpětí zřejmě až 260 cm). Zbarvení má tmavohnědé, jen ocas je bílý, případně se objevují i jiné světlejší oblasti na hlavě a krku. Za letu se snadno pozná podle charakteristického vzhledu dlouhých širokých křídel s dlouhými ručními letkami. Ocas je klínovitý, jeho zbarvení se v průběhu života výrazně mění. Přechází od hnědé mladých ptáků, přes hnědobíle mramorovanou k bílé barvě s hnědými okraji rýdovacích per u pohlavně dospělých jedinců. Samec a samice se navzájem liší pouze velikostí. Hlasem je zdaleka slyšitelné „kjkjkjklikliekklik“; samec má vyšší hlas, než samice.



Dlouhý kámen Cesta Alliance je jednou z nejvýznamnějších brdských lesních cest, ve své nejvyšší části překlenující sedlo mezi dvěma brdskými vrcholy - Tokem (865 m) a Houpákem (794 m). Vrcholová část Alliance je zároveň důležitou křižovatkou. Tato lokalita se jmenuje **Dlouhý kámen**.

Tok je nejvyšší vrchol pohoří Brdská vrchovina a zároveň Středočeského kraje. S nadmořskou výškou 865,3 metrů je nejvyšší z tzv. Brdských osmistovek. Na východním úbočí Toku se nachází někdejší dopadová plocha vojenské střelnice zřízené v roce 1931. Kopec ležel do 31. prosince 2015 ve vojenském újezdu Brdy, nyní se nachází v chráněné krajinné oblasti Brdy. Tento vrchol není z dálky nijak výrazný. Je to rozsáhlá náhorní plošina, kde se vrchol rozezná jen podle usazeného zeměměřického kamene. Ten se v půlce dvacátého století musel stěhovat. Tam, kde nad jeho prvotním stanovištěm léta stála vysoká měřická věž, není nejvyšší vrchol hory. Na starých mapách uvádějících tu nejprve 857 m,¹ 862 m a

později 863 m; tyto nadmořské výšky neplatí. Skutečná nejvyšší poloha Toku leží 200 m jižněji a zde je naměřeno 865,3 metru, což se zaokrouhuje na 865 metru.

Tok je pátou nejizolovanější českou horou – nejbližším vyšším místem je 61 km vzdálený svah Sedla v Šumavském podhůří.



Carvánka Carvánku odjakživa obývali hajní, lovci, lesní dělníci nebo uhlíři. Občerstvení, odpočinek a někdy i nocleh zde ovšem nacházeli také rakouskouherští a prvorepublikoví turisté. V roce 1931 byla původní horská hájovna Carvánka zlikvidována. Carvánka však měla štěstí v neštěstí. Jeden z nadlesních hájenku koupil, rozebral a v obci Strašice znovu postavil. Navíc, kolem roku 2012 vznikla podle původních dochovaných plánů velmi věrohodná novodobá replika Carvánky v obci Těně.

I dnes je Carvánka díky své poloze nedaleko nejvyšší hory Brd místem odpočinku brdských poutníků. Ve své době byla Carvánka nejvýše položeným obydleným místem v Čechách vyjma pohraničních hor.



U Šraňku stejně jako **Na Třetí** je místní název ve Středních Brdech jižně pod Carvankou.



U PILSKÉ STUDÁNKY



Pilskou studánku nelze ji přehlédnout, nachází se hned u lesní cesty, vedoucí k Borskému sedlu, asi 700 m od Křižovatky pod Obecnickým sedlem. Studánka má dřevěnou stříšku, uvnitř najdete také porcelánové hrnečky, stejně jako u všech brdských studánek. Potůček z Pilské studánky je tak dalším přítokem Pilské nádrže.

Vodní nádrž Pilská

Objemem (1.870.000 m³) největší vodní nádrž v Brdech, plochou (22,5 ha) třetí největší. Hráz je vysoká 19 m a dlouhá 380m. Nádrž byla zřízena na Pilském potoce, přítoku Litavky, původně pro potřeby příbramských dolů a hutí. V roce 1854, krátce po vybudování, se protrhla, způsobila velké materiální škody i oběti na životech. Touto vodní nádrží počíná trasa ojedinělého technického díla, umělého, 17,5 km dlouhého vodního kanálu, zvaného Struhy, který odtud a z Lážského rybníka vedl vodu na Březové Hory. Nyní nádrž slouží jako zásobárna pitné vody pro příbramskou aglomeraci. Svojí polohou uprostřed lesů pod vrchy Zavírka (720 m), Brdce (839 m), Bohutínský vrch (843 m) a Malá Ohrádka (735 m) v masívu Třemošné, působí dojmem horského jezera. Má velmi půvabné okolí, které je rájem houbařů.



Pilský potok je významný levobřežní přítok horní Litavky v Brdech, do které se vlévá v obci Bohutín. Potok pramení jihovýchodně od sedla mezi vrcholy Tok a Brdce, jižně od lesní cesty Obecnická, v nadmořské výšce 757 m. Jeho tok je přehrazen vodárenskou Pilskou nádrží. Celková délka toku je cca 6,2 km. V pramenné oblasti se do Pilského potoka vlévá několik bezejmenných drobných toků, nejvýše položený z nich pramení na jv. svahu vedlejšího vrcholu Toku v nadmořské výšce 772 m. Tyto potůčky se spojují v rašeliništi, které je však nyní (po necitlivých vodohospodářských zásazích), ve stádiu rozpadu. Potok se vyznačuje velmi kolísavým vodním stavem; nejvyšší bývá v období jarního tání. V případě vytrvalých dešťů zde nejsou vzácností lokální povodně, z nichž některé jsou schopny ohrožovat i obec Bohutín.



Skelná Hut' je lokalita v Třemošenské vrchovině v Brdech. Leží v jihovýchodním svahu vrchu Brdce (839 m) v nadmořské výšce cca 715 m. V současnosti jsou zde rozsáhlé lesní louky, v 18. století (1749 – 1783) zde stávala sklárna *Tobiáše Matěje Adlera*, která využívala k provozu dřeva z rozsáhlých lesních polomů po velké větrné smršti. Po ukončení činnosti byla sklárna rozebrána a materiál byl použit ke stavbě hájenky (později myslivny) na stejném místě. Ta byla po zřízení vojenské střelnice ve 20. letech minulého století zrušena. Na místě pak zůstal jen seník a velkolepá douglaska. Najdeme tu také ohradu s dvoupatrovým krmelcem, která slouží k občasnému umístění vysoké zvěře v zimním období.



Křižovatka u obrázku a andělská cesta



Přímo nad obcí Zalány, nedaleko brdské obce Nepomuk ční brdské vrcholy Plešec (786 m) a Malý Tok (843 m, třetí nejvyšší brdský vrchol). Právě mezi vrcholy Plešcem a Malým Tokem probíhá silnička ve směru od okraje obce Láz, vyznačená na mapách jako cyklotrasa č. 8190, spojující Láz s Nepomukem v Brdech a dále Bukovou a Rožmitál pod Třemšínem.

Jde o významnou křižovatku cest, která zpřístupňuje vrcholy Brdce, Hradiště, Malý Tok, Plešec, Bílou skálu a Horní vrch.

Andělská cesta lesní silnička mezi Lázem a Nepomukem.



Nepomuk se rozkládá na svahu lesnaté rožmitálské kotliny 700 m n. m. Byl založen v polovině 18. století šumavskými Němci, kteří se zde usadili jako noví osadníci po třicetileté válce. Od arcibiskupa získali privilegia: byli zbaveni roboty a vojenské povinnosti. Dodnes se Nepomuku říká „v Němcích“. Zaměstnáním původních obyvatel byla především práce se dřevem – štípané šindele, nábytek, hračky, dřeváky, díže, kosišťata a skromné zemědělství provozované na kamenité a jílovité půdě. Na dlouhá desetiletí se zde ujalo cvočkařství, které často provozovala celá rodina. Ve cvočkařských dílnách – „veřtatech“ – vznikaly z rozžhavených železných tyčí hřeby, skoby, cvoky, panty a kramle. Toto tradiční řemeslo se na Rožmitálsku udrželo až do druhé sv. války. V Nepomuku působili také lidoví řezbáři, někteří byli také tvůrci proslulé Svatohorské madony. Více než pět století se v okolních lesích provozovalo uhlířství. Ještě na přelomu 19. a 20. století pálili uhlí v milířích dřevěné uhlí, to sloužilo jako palivo v hutích, sklárnách, hamrech a i v malých kovárnách. Dnes žije trvale v obci 200 obyvatel. V letních měsících ožívá vesnice přítomností chalupářů, kteří se zasloužili o záchranu mnoha stavení, která přestavěli většinou s citem pro venkovskou architekturu. Od r. 1997 je Nepomuk součástí přírodního parku Třemšín. Veřejná prostranství kolem návsi, upravená autobusová zastávka, parčík s lavičkami a zejména čistý potok, jsou dobrou vizitkou obce a jejích obyvatel, kteří stále více dělají pro to, aby svým ohleduplným způsobem života osobně přispívali ke zdravému životnímu prostředí svého domova.



V popisu trasy je jako zdroj textů a obrázků internet a wikipedie.

Další fotky přímo z procházky jsou přílohou.