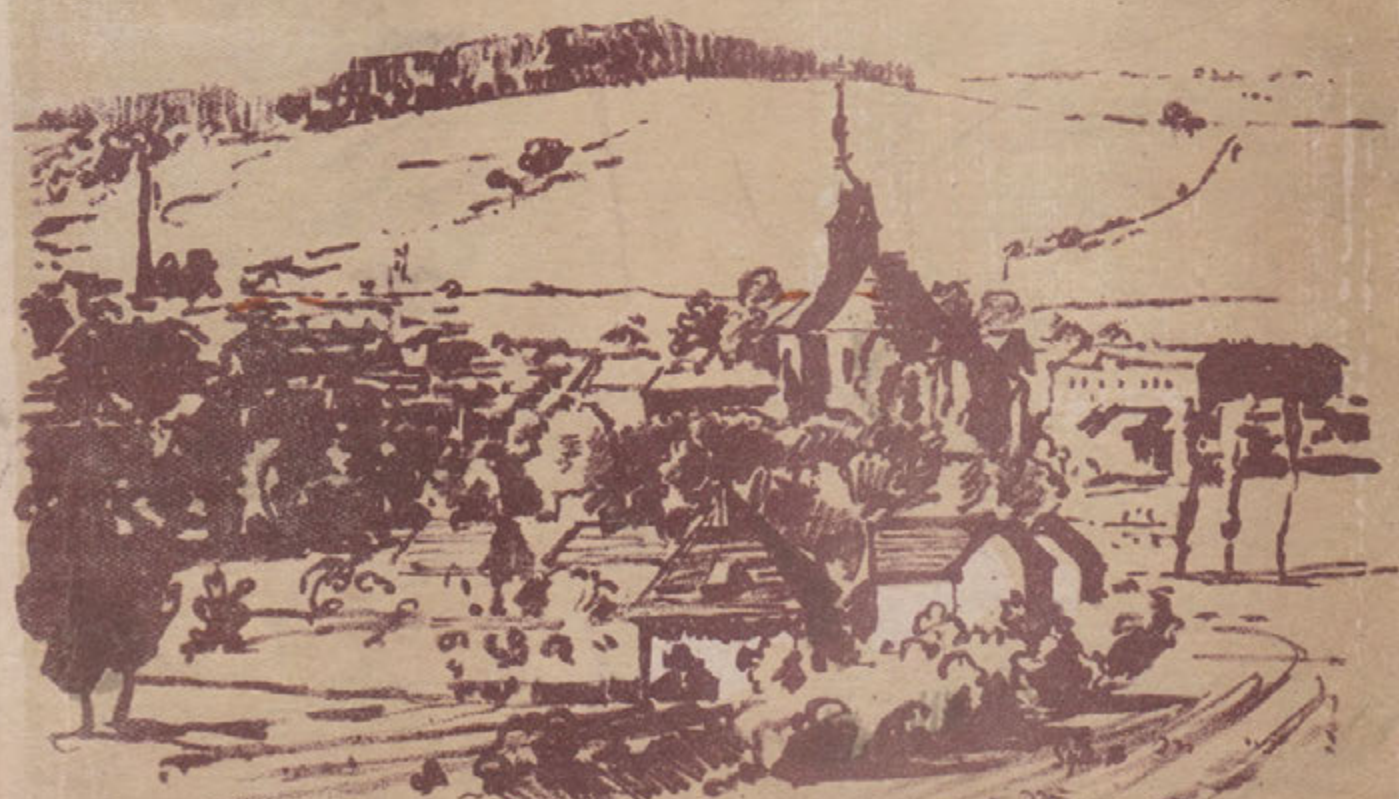


REGIONÁLNÍ
DĚJEPIS
Blovická



OKRESNÍ PEDAGOGICKÝ SBOR V BLOVICÍCH

OKRESNÍ PEDAGOGICKÝ SBOR
V BLOVICÍCH



Regionální dějepis Blovicka

ZPRACOVALA R. NEJEDLÁ



Dot. Ep. II

1956

Aughoravce

GRAFICKY UPRAVIL A TISK PROVEDL JAN SÝKORA
ROTAPRINT DOMU OSVĚTY BLOVICE

OB SAH:

A. CELKOVÝ OBRAZ DĚJIN NAŠEHO KRAJE.

1. PRAVĚK.

2. DOBA PŘEDHUSITSKÁ.

3. HUSITSKÉ VÁLKY.

4. OBDOBÍ PŘED VÁLKOU TŘICETILETOU.

5. VÁLKA TŘICETILETÁ.

6. PROTIREFORMACE, ROBOTA.

7. OBROŽENÍ DO R. 1848.

B. DODATKOVÉ ZPRÁVY O JEDNOTLIVÝCH OBCÍCH A MÍSTECH

C. UDÁNÍ PRAMENŮ.



A CELKOVÝ OBRAZ NAŠEHO KRAJE



Charakter dějin našeho kraje je dán okolností, že žijeme na okraji plzeňské kotliny. K utvoření plzeňské kotliny přispěla hlavně doba prvohorní a třetihorní. V době třetihorní došlo k poklesu celého nitra Čech, takže vznikla ona zvláštní podoba naší země, upomínající na velký sál, jehož strop se zřítíl, stěny však v podobě okrajních horstev zůstaly stát. Uvnitř kotliny v nejbližším okolí nynější Plzně hromadilo se tekoucí vodstvo v mělkém sladkovodním jezeře, jehož dno bylo v době diluviální 40 - 50m nad úrovní nynějšího hlavního plzeňského náměstí. Rozsah vody byl velmi značný, sahál až k Touškovu, Radčicům, Bílé Hoře, Kotorovu, Černicům, Liticům a Nýřanům. Jako ostrovy čněly Homolka a Chlum. Jezero bylo zanášeno řekami, zmenšovalo se, až zmizelo. Památkou bývalého jezera jest vodní uzel čtyř plzeňských řek.

Zvláštní zeměpisné poměry Plzeňska zanechaly stopy i v životě lidí, kteří plzeňskou kotlinu osadili. Charakter celého kraje jest eminentně průchodní, a to hlavně ve směru od jz. k sv. prastarou Vitorazskou stezkou od župního hradu Plzeň údolím Úslavy, kolem Srh a Kláštera k Milči, Nekvasovům, Strážovicům a k Otavě, kde ustila do Zlaté stezky. Od Vitorazské stezky u Nepomuku odbočovala cesta ke Klatovům a bavorské zemi i přes Hvoždany ku Praze. Velmi stará obchodní cesta vedla též z Písku do Plzně.

Plzeňskem a Blovicem šla česká poselství z Prahy do Říma, toutéž cestou se vracel z Říma i druhý český biskup Vojtěch a často sem vpadal nepřítel.

Středověké hrady rozseté po Plzeňsku a zvláště nejtvrdsí pevnost Plzeň, viděly před svými branami více oblehatelů než hrady kteréhokoli kraje v zemi.

Předhistorická archeologie navazuje přímo na geologii a musí užívat jejích výsledků. Paleolit se na Plzeňsku nevyskytuje. Nenašly se stopy, že by se byl člověk dostal do pralesů a bažin, které se rozkládaly v naší krajině na konci období při ustupu diluvialního jezera z Plzeňska. Nejbližší stopy člověka starší doby kamenné byly nalezeny až u Lubné, u Rakovníka a u Volyně.

Teprve v mladší době kamenné, v neolitu, začíná se předhistorie Plzeňska. Velké sídliště z mladší doby kamenné objeveno na Velké Skále u Bzí. Nalezeno tu sta kamenných sekyrek, dlátek, mnoho nožů, pilek, brusů, střepey, kosti zvířat a otisky pšeničných zrn. Starší nalezených předmětů odhaduje se asi na 4.000 let, tedy 2000 let p.n.l. bylo Bzí osídleno lidem neznámého původu.

Z téže doby jest také sídliště u Lopaty, kde nalezeny předměty podobné i kosti losa, tura, medvěda, bobra, divokého koně, bahenního vepře, divoké kočky i psa, jelena a srnce. Zajímavé nálezy z mladší doby kamenné objeveny též u Malešova.

Mimo to je v našem kraji mnoho pohřebišť s mohylami z doby asi o 1000 let mladšími, kde se vyskytují předměty bronzové, ba ojediněle i zlaté, jako u Smederova, kde mimo to nalezen poklad s 12 bronzovými dlátky, bronzové esovité záušnice, mnoho bronzových nálezů vyskytlo se na Žinkovsku, na skále Vartě u Milínova, u Hradiště a Hladomří, Chýliny, Únětic a Svárkova, na Kamensku a u Stítova. 92 mohyl s bronzovými nálezy objeveno ve Sváří u Vlкова. Ve Vrtěšicích u Louňové našly se vedle bronzových předmětů i železné.

Většina těchto nálezů byla odborně prozkoumána a mohly prokopány a popsány waldštejnským zahradníkem Franzem ze Štáhlav v roce 1882 a později. Předměty jsou uloženy v městském historickém muzeu v Plzni, menší část v Haušarově muzeu v Blovicích.

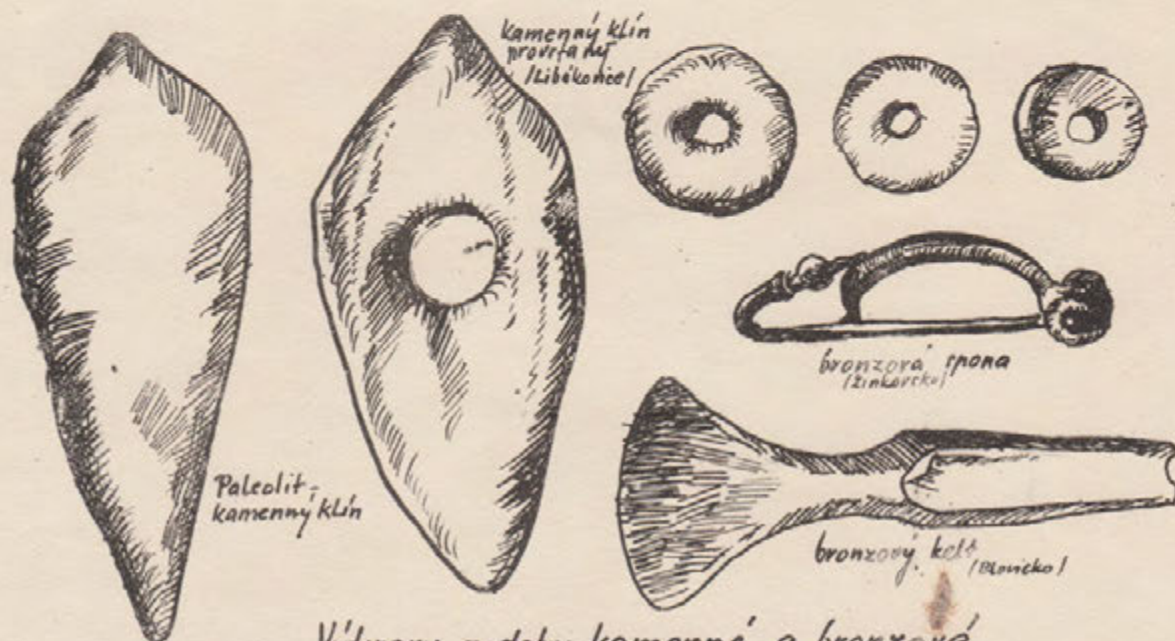
I předhistorická hradiště, patrně z doby keltské, vyskytují se v našem kraji. Mohutné zbytky valů jsou na vrchu Kokšíně mezi Novými Mitrovicemi a Planinami a pak velké kamenné předhistorické náspy na Třemšíně.

Cesty římské v našich krajinách šly již od pradávna v celku směrem dnešních železničních tratí. Uzel však nebyl na území dnešní Plzně, kde byla půda příliš močálovitá, nýbrž snad u Plzně, jak pro to svědčí nálezy římských mincí podél těchto cest.

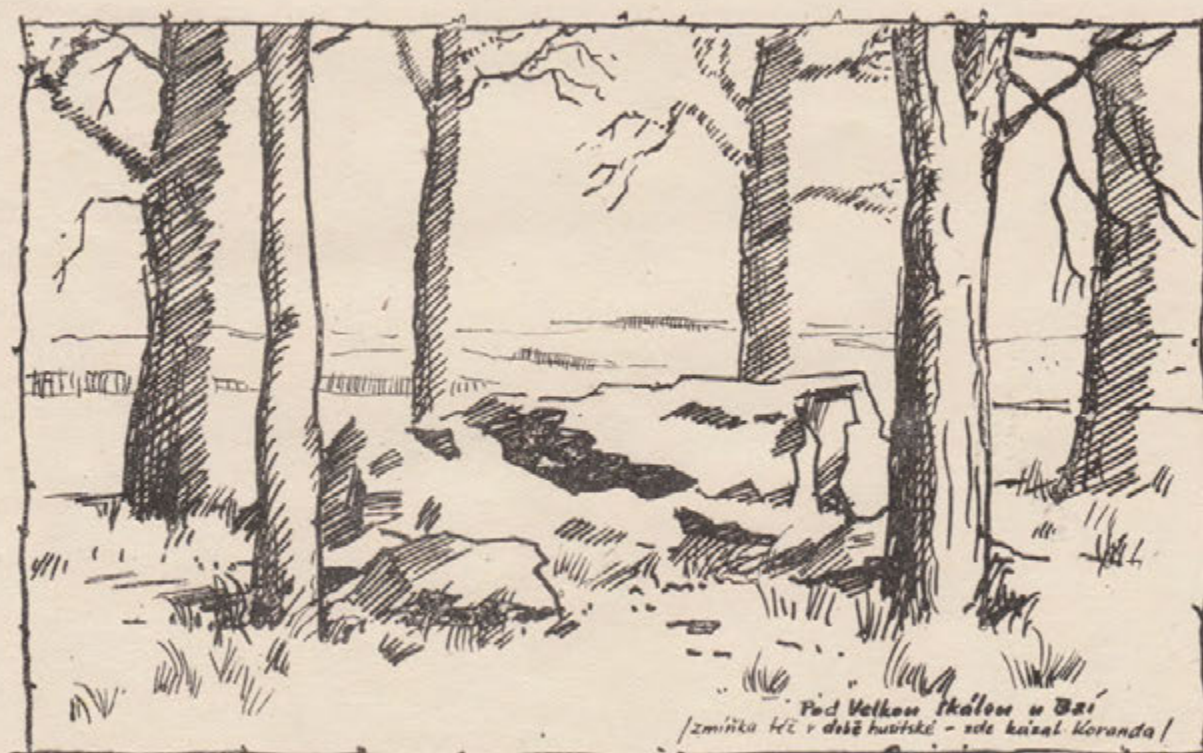
Lid doby bronzové a železné, který pochovával své mrtvé v tak zvaných kamenných mohylách, přišel od západu přes Bavorsko a osídlil jen jihozápadní Čechy. Byl pravděpodobně původu keltského. Mohyloví obyvatelé vyhnuli se vyšším polohám a přidrželi se jen nižších poloh Nepomucka a Blovicka, nezasáhli do Brd, nerozšířili se plně ani na Blatensko.

Po odchodu mohylového obyvatelstva až do příchodu Slovanů zůstal náš kraj delší dobu neosídlen. Byla to jakási marka, t.j. široká hranice mezi tvořícím se státem českým a státem francským.

Slované jej obsadili jako kolonisté ze středních Čech už v počátcích vývoje českého státu. Prvním opevněným hradištěm, o němž máme zprávy, je Stará Plzeň.



Výtvary z doby kamenné a bronzové



Pod Velkou Skalou u Bzí
/zmiňka též v době huštické - zde kanál Koranda/



2. DOBA PŘEDHUSITSKÁ

První zmínka o hradu Plzni, či snad tenkrát ještě tvrzi, která stávala na kopci Hůrce nad Plzencem, je zaznamenána roku 976, kdy císař Otto II. stíhal svého odpůrce Jindřicha Bavorského, který se po porážce v Bavorsku utkl do ochrany Boleslava II. Vojsko německé přitrhlo až k hradu Plzni, kde se utábořilo na lukách při Úslavě a v parném dnu se koupalo v jejích chladných vlnách. Tu se znenadání objevilo vojsko české a způsobilo nepřipraveným Němcům takovou porážku, že císař Otto II. musel narychlo z Čech ustoupiti.

Další zmínka je z roku 992 o druhém českém biskupu Vojtěchovi, jenž se na přání čes. knížete vrátil z Říma do Čech a dostal prý se do podhradí plzeňského. Legendy vypravují o tom, že před tím prošel od Domažlic naší krajinou přes Přestice, Letiny a Nepomuk, zastavil se v Prádle u poustevníka Brimoty, byl na vrchu Chlumci a na Štědrém. Ukazuje se několik studánek svatovojtěšských, jejichž vodu lid pokládá za léčivou. Nové výzkumy ukázaly, že je vesměs radioaktivní. Vojtěch vedl s sebou 12 mnichů benediktinů a dovedl je až k místu, kde ústí Úslava do Mže. Tu byl pro ně vystavěn prozatímní klášter a kostel, kde se zdržovali tak dlouho, dokud nebyl zbudován klášter Břevnovský, kde se definitivně usadili.

R. 1160 byl správcem hradu Plzně Drslav, nejmocnější šlechtic v záp. Čechách, jemuž patřil i hrad Litice a veliké zboží až ke Klatovsku. Pravděpodobně jeho potomkem Půtou založen hrad Potenštýn, jehož zbytky jsou patrné v lese za Žinkovským zámkem.

V té době, a snad už dříve, stála i tvrz v Hradišti, v místech dnešního zámku, tvrz ve Smederově a v Netunicích. Netunice připomínají se již r. 1192 - Jan z Netunic, sydek na listinách.

Velký vliv na kolonizaci našeho kraje měl klášter nepomucký, který byl ve 12. stol. založen pod Zelenou Horou. Pravděpodobně někdo z Přemyslovců povolal cisterciácký řád z bavorského města Ebrachu. Řád pocházel původně z Francie a jeho úkolem bylo mýtiti pohanství, prováděti kolonizaci a upevňovati tak moc panovníkovu v málo obydlených krajích. Stavba velikého kláštera trvala déle než 50 let a dokončena kolem r. 1157 za knížete Vladislava II. V klášteře žilo asi 300 kněží, byl pokládán za majetek královský.

Mniši byli Němci a v prvních počátcích kláštera přinášeli germanizaci, ale její vliv v naší krajině nezanechal trvalejších stop.

Majetkem kláštera byla i Zelená Hora, na níž zřízeno první dřevěné opevnění.

Ve škole klášterní byly vychovávány děti zemanů a šlechticů ze sousedství.

Mniši začali u nás i s dobýváním kovů. Rýžovalo se zlato v Úslavě, u osady Nevotické /Novotníky u Prádla/, v Prádle se pral písek - vybírána z něho zrna zlata, v Mýti při Úslavě jsou dodnes po rýžovišti kupy písku a šterku, štolky byly na lesnatém vršku Ráji u Myslíva, u Kasejovic, štolky na stříbro pod Nepomukem.

Opat platil pražskému biskupu 1 hřivnu zlata ročně. Později změněna tato daň v podýmne - 10 hřiven stříbra z každého krbu. Je viděti, že se dolování znamenitě vyplácelo. Práce v dolech samozřejmě prováděl poddaný lid, neboť klášteru byla poddána tři městečka Pomuk, Blovice a Plánice a 12 farních obcí až ke Zdemyslicím, celkem asi 100 obcí.

Důležitá změna v našem kraji nastává roku 1295, kdy na rozkaz Václava II. lokátor Jindřich přivádí z Porýní německé kolonisty a při soutoku Mže s Radbuzou zakládá nové město - Novou Plzeň. Město obdařeno všemi výsadami královských měst a časem do něho přeloženy i zemské úřady ze Staré Plzně, dnešního Plzně, jehož význam tím poklesl a město chudlo.

První zmínka o Blovicích je z r. 1234, zachovala se listina, v níž král Václav I. povoluje aby zloději a loupežníci, chycení na území nepomuckém, nebyli voděni jinam, ale souzeni v Pomuku a v Blovicích od soudců opatem jmenovaných.

Pomuk, dnešní Nepomuk, připomíná se po prvé jako vesnice trhová r. 1254.

Jsou tedy jmenovaná městečka i vesnice starší než město Plzeň. Rovněž Letiny byly již ve 13. stol. statkem královských lékařů. Poříčí se jmenuje r. 1239, kdy bylo prodáno Budislavem z Rožmitálu kladrubskému klášteru za 43 hřiven stříbra spolu s Hořehledy a Novou Vsí / míněna Lipnice nebo Struhaře/.

Nejstarší zprávy jsou o vesnici Mechanicích, které již r. 1115 patřily klášteru kladrubskému.

Rovněž o Čížkově je první záznam už z r. 1146 a r. 1186 byl Vladislavem II. darován klášteru v Plasích.

Přešín r. 1239 patřil pánům z Rožmitálu. Seč se připomíná r. 1384.

R. 1379 sepisovány všechny panské a vladycké statky v kraji Plzeňském. Tenkrát Nechanice, Struhaře, Štítov byly připojeny ke Klatovsku, kdež zůstaly až do r. 1833, kdy opět vráceny do Plzeňského kraje.

Hlavně Železný Újezd, Chynín, Struhaře, Vlkov, Milínov jsou v seznamu vesnic z r. 1379, z nichž se platila královská berně.

Mezi vesnicemi, které se připomínají v době předhusitské jsou Mítov, Míšov, dále Nezvěstice, Žákavá, Čičov a Těnovice. Ve všech těchto vesnicích byly zemanské tvrze.





3. HUSITSKÉ VÁLKY

V husitské době stává se náš kraj dějištěm významných událostí.

Hus měl už za svého života dosti stoupců v Plzni. r. 1411 psal jim i vlastnoruční list a tito jeho radikální přívrženci vypudili po jeho smrti svého faráře, člena německého řádu a jeho místa se ujal plzeňský rodák Václav Koranda.

Když po smrti krále Václava IV. odporem proti Zikmundovi stoupalo revoluční odhodlání husitů a konaly se husitské pouti a tábory, vedl Koranda 17. září r. 1419 zástupy z Plzně a okolí na pahorek Bzí u Blovic. Je též domněnka, že to snad bylo Bzí u Tábora. Později se vydávají Plzeňští i ke Křížkám u Ladví a konečně přicházejí 10. listopadu do Prahy, právě ve dnech, kdy v Praze začínají bouře proti Zikmundovi a lid pod vedením Žižkovým se zmocnil Malé Strany.

Když se 13. listopadu vrací plzeňští poutníci domů, jde s nimi do Plzně i Jan Žižka, který chce z Plzně učinit hlavní město-báštu husitského hnutí. Má sice v Plzni mnoho přívrženců, ale také mnoho nepřátel, německých měšťanů. Na konec viděl Žižka, že by se v Plzni neudržel a proto 23. března r. 1420 odešel se 400 osobami z Plzně do Tábora.

Také v našem okolí měl Hus mnoho přívrženců. Zejména Nepomučtí byli z prvních, kdož se k Husovu učení hlásili. V jejich čele Mikuláš z Husi obsadil Zelenou Horu, opevnil ji, nazval ji Horou Olivešskou, chtěl z ní udělati husitskou pevnost. Ale byl královským vojskem, vedeným jedním z hlavních Žižkových nepřátel, Bohuslavem ze Svamberka, se Zelené Hory sehnán.

23. dubna přitáhl od Plzně k Nepomuku Žižka a Klášter vypálil. Upáleno bylo prý 100-150 mnichů, doly nepomucké zničeny. Zajímavé je, že Žižka při tom ušetřil Nepomuku i jeho koatela. Důvody k tomu měl jistě sociální i národnostní. Alexandr Berndorff se domnívá, že jakýsi zeman nepomucký byl Žižkovým

příbuzným. Odtud táhl Žižka k Rábí / v Želvicích prý odpočíval pod lípou, již si dodnes lid ukazuje / a do Tábora a cestou svedl jednu ze svých nejslavnějších bitev u Sudoměře.

Ale už v r. 1421 přitáhlo vojsko Pražanů a Táborů pod vedením Jana Žižky na Plzeňsko znovu. Přišlo v lednu od Dobříše na Žebrák směrem k Rokycanům a v širokých proudech se rozešlo po vřkolní krajině. Obledené Rokycany otevřely brány, klášter byl vypálen. Odtud táhli husité na Blovičko a oblehli Vlčtejn. Hrad Vlčtejn se připomíná už v druhé polovině 12. stol., byl založen Drslavíky. V té době ho měl v držení úhlavní Žižkův protivník Oldřich z Rožmberka. Purkrabí Cikán zastrašen vydal hrad bez boje.

Na to odtáhl Žižka k Plzni, pobořil sice její hradby, ale nedobyl ji. V říjnu 1421 byl Žižka na Plzeňsku po třetí. Dobyl Stěnovice a odtáhl ke Klatovům.

R. 1423, jak uvádí Berndorf, byl Žižka v našem kraji znovu, opět přitáhl k Nepomuku a tentokrát jej vypálil.

Podle lidové tradice vypálil prý Žižka v našem okrese ještě dva menší kláštery a to v Zárubinech u Lučiště a u Těnovic. Zárubiny byla v husitských válkách zaniklá ves mezi Mešnem a Lučištěm. V klášteře, podle pověsti panenském, bylo prý dvanáct zlatých soch cherubů výšky člověka, které prý byly před příchodem husitů zakopány. Tento zlatý poklad je prý tam dodnes v lese ukryt.

Těnovický klášter prý stál mezi Těnovicemi a Zálužím, na poli Okrouhlík, kde je patrný kruhovitý val ve spoustě kamení.

Rovněž v okolí Nepomuku se vypravuje, že poklad z kláštera ukryli mniši někde na Zelené Hoře a otevírá prý se na Velký pátek při zpěvu pašijí.

Katolická pevnost Plzeň obléhána husity po druhé pod vedením Prokopa Holého po bitvě u Tachova v r. 1427. Opět marně a rovněž tak v r. 1431 po bitvě u Domažlic. Po čtvrté byla Plzeň obléhána od června r. 1433 do května 1434. Husitské vojsko leželo před hradbami plzeňskými v pěti táborech. Při jednom náhlém výpadu na husity ukořistili Plzeňští velblouda, kterého dostal Čapek ze San od polského knížete Zikmunda Koributoviče. Za odměnu věrnosti katolické straně dostal se tento velbloud do znaku města Plzně.

Plzni tentokrát dlouhým obležením hrozilo vyhladovění. Ale na zprávu, že se šlechta podobojí spojila se šlechtou podjednou a zmocnila se Prahy, odtáhl Prokop Holý od Plzně. Odtáhl ku Praze a k Lipanům.

U Lipan zvítězila aristokracie nad lidem, moc katolické strany byla posílena, poddanství lidu se utužilo. Několik vesnic i tvrzí drobných zemanů na Blovičku zaniklo. Jsou to vesnice Halkov a Zárubín na Spálnopouštsku, Březina u Chynína, Kamensko u Blovic, Pokonice u Žákavé, Kyptov u Nechanic, Bzík u Jarova, tvrze u Čížkova, Čičova, Těnovic, Dražkovic, Žákavé, Nezvěstic. Po zaniklých osadách zbyla jen pojmenování polí a lesních tratí.

Statky vypáleného nepomuckého kláštera přidělil Zikmund Bohuslavu ze Švamberka. Šlechtic - katolík, odpůrce Žižkov, který byl v bojích s husity zajat, odvezen na Přiběnice. Tam se však přiklonil k husitům a stal se jejich hejtmanem. Opevnil Zelenou Horu, jeho dědic a bratr Hynek Krušina ze Švamberka částečně obnovil klášter, usazeno zde 8 mnichů.

Ve zbytcích kláštera usadili se lidé, nebo si rozebírali zdivo na stavbu svých příbytků. Tak vznikala ves Klášter. V mnohých domcích zazděny kvádry s klášterními nápisy, sargofágů mnichů použito jako žlabů pro dobytek.

Hynek Krušina ze Švamberka dosadil jako klášterního purkrabího Kostenpíra z Mělnic, který zejména v letech 1448-51 škodil straně podobojí, jeho lidé loupili a obírali kupce jezdící z Prahy do Klatov.

Většina zdejšího lidu hlásila se pravděpodobně k straně podobojí, ale v mnohých obcích boje o víru, podle víry vrchnosti, táhly se až do doby předbělohorské (zejména v Nepomuku a ve Spáleném Poříčí).

V Blovicích se udržela katolická fara. Husitské fary v Zákové a v Nezvěsticích po husitských válkách zanikly a připojeny ke Chválenicům. Také na Žďáru husit. fara zanikla a kostel připojen k Blovicům. Kostel ve Žďáru připomíná se již r. 1384, byl pravděpodobně založen mnichy kláštera nepomuckého.

Čížkovský farář r. 1612 přešel ke katolictví. Poříčí bylo katolické do r. 1571, kdy se kněz Kryštof přihlásil k podobojí. Rovněž většina obyvatelstva se hlásila ke straně podobojí, ale vrchnost dosazovala kněze katolické, což bylo příčinou bouří a nespokojeností až do války třicetileté. R. 1611 musel kněz Daniel opustit faru i městečko. Ke katolíkům docházeli prý tajně kněží z Blovic a Chválenic a vykonávali jim bohoslužby v domech.





4. OBDOBÍ PŘED VÁLKOU TRICÉTILETOU

Za správcovství a vlády Jiřího z Poděbrad opět se dály v našem kraji významné události.

Proti zemskému správci Jiřímu utvořila se Strakonická jednota katolických pánů. Vedl ji známý Žižkův nepřítel Oldřich z Rožmberka, majitel hradu Vlčejna. Jiří, který chtěl také učiniti přítrž loupeživému řádění Švamberkových lidí, přitáhl v červnu r. 1450 k Vlčejnu i k Nepomuku a vyzval protivníky k vyjednávání na hradě Vlčejně.

Tam také byl 11. června r. 1450 uzavřen smír pro dlouhý čas a zemským sněhem následujícího roku zakázáno Kostenpírově posádce loupeživé řádění.

R. 1464 přešlo zboží nepomucké a zelenohorské ze Švamberků /v erbu bílá labuť/ na Sternberky /v erbu zlatá hvězda v modrém štítě/. Zdeněk ze Sternberka, nejvyšší purkrabí království českého, ač katolík, přilnul ke straně Jiřího. R. 1457 byl předním poslem vyslaným do Paříže pro nevěstu Ladislava Pohrobka, k snatku nedošlo pro náhlé úmrtí mladého krále. Zdeněk ze Sternberka přičiňoval se o volbu Jiřího za českého krále a zvěčněn je na Brožíkově obraze, jak pokleká před nově zvoleným králem, volaje: "Vivat Jiří, král český!"

Později došlo k roztržce a nepřátelství mezi Jiřím a Zdeňkem ze Sternberka, který r. 1465 založil proti němu panskou jednotu Zelenohorskou. Všechny sternberské hrady byly obléhány i Zelená Hora starším synem Jiřího Jindřichem. Neda-leko obce Kláštera v lese pod Vyskočilkou jsou dosud patrný zbytky valů Jindřichova ležení.

Celé Plzeňsko nesmírně trpělo touto domácí válkou a Zdeněk ze Sternberka odmítl i smíření Jiřím nabízené a r. 1470 zvolila jeho strana proti Jiřímu v Olomouci za krále Matyáše Korvína. Po smrti Jiřího byl i odpůrcem Vladislava Jagellonského. Zemřel r. 1475 a teprve po jeho smrti byly zabavené statky vráceny Vladislavem Zdenkovým synům.

Albrecht ze Šternberka stavěl se r. 1526 proti volbě Ferdinanda I. za krále českého a prosazoval volbu Jana Zápol-
ského. Zatto byl Ferdinandem zbaven oti a statků a Nepomuk i
Zelenou Horu a celé panství dal Ferdinand zapsati svému pří-
znivci Zdenkovi Lvu z Rožmitálu za postoupení užitku z Jáchy-
movských dolů. Ale již r. 1536 přešlo panství koupí opět na
Šternberky.

Po husitských válkách byla většina obyvatelstva na Ne-
pomucku víry podobojí, rovněž i faráři. Později před třiceti-
letou válkou byly církevní poměry velmi pestré, poněvadž fa-
ráři se měnili podle víry patronů kostela Šternberských pánů.
R. 1534 působil v Nepomuku fanatický katol. farář Hendrych
z Mladějovic, kterého i katolická kapitula pražská potrestala
za nepřístojné kázání podobojím. R. 1603 nařizuje Rudolf II.
držitelce panství Marii ze Šternberka, /byla podobojí/ aby
kněze podobojího "vybila" a přijala katolického. Je to cel-
kový odraz tehdejších náboženských poměrů v Čechách.

První zpráva o škole v Nepomuku je z r. 1557. Nepomuk
měl tehdy 134 domů a občané nepomučtí žádali o rektora a kan-
tora. Kateřina ze Šternberka učinila nadaci na kantora: ročně
10 strychů žita, 2 strychy ječmene, 1 strych hrachu. Škola
byla ukřakvistická a zanikla ve válce třicetileté.

Zelená Hora dle obrazu ze XVII. století





Hned po defenestraci r. 1618 utekla se na Zelenou Horu Marie Eusebie z Martinic, dcera Adama ze Sternberka a manželka Jaroslava Bořity z Martinic, svrženého za stavovského odboje z oken místodržitelské kanceláře Pražského hradu. Martinic se stal po točánově smrti majitelem poloviny nepomuckého panství.

Na počátku odboje prošel Nepomukem se svými vojáky Mansfeld na cestě k Plzni. Plzně dobyl ještě r. 1618 po 54 dnech obležení. Z Plzně činil nájezdy do kraje, opatroval spíži pro své vojáky, což bylo pro obyvatelstvo nesmírným utrpením. Stejně si počínali císařští vojevůdci, zejména Dornheim, jenž dal vypáliti i plzeňská předměstí. Tehdy, když v krajině naší byla obě vojska, stavovské a císařské, zmizelo z povrchu zemského mnoho vesnic. Lid byl pobit nebo se rozprohl do lesů. Mansfeld sám na svých výpadech z Plzně k Blatné, na Vimpersko a Prachaticko projel Nepomukem několikrát.

Do Čech vtrhli z Rakous císařští vojevůdci Maxmilián a Buquoy a táhli přes Jindřichův Hradec a Prachatice na Písek. Stavovská vojska s králem Bedřichem Falckým ležela tou dobou u Březnice. Císařské vojsko po dobytí Písku táhlo přímo k Plzni a aby si snáze opatřilo výživu v pusté krajině, rozdělilo se na dva proudy. Jedna část pod vedením Maxmiliánovým táhla přes Blatnou a druhá vedená Buquoyem přes Strakonice a Horažďovice k Zelené Hoře. Posádka zelenohorská se vzdala a malý oddíl anglických žoldnéřů, pravděpodobně družina Bedřichovy manželky Alžběty, anglické princezny, který se postavil na odpor, byl pod hradem rozprášen a pobit. Jejich mohyla s pomníkem v lese nedaleko obce Kláštera. Maxmilián se usadil na Zelené Hoře a Buquoy 3. října od Lnář, kde zůstal jeho zadní voj, přitáhl s menším oddílem španělských a nizozemských vojáků k Poříčím. Rozložili se tu táborem na tak zvaném Popluží. Nižší důstojníci zůstali v ležení pod stany, vyšší ubytováni v městských domech a Buquoy se usídlil v zámku. Poříčský fa-

rář Maláček mu žaloval na podobojí v městě a k stížnosti se připojila i Saloména, choť majitele panství Adama Vratislava z Mitrovic. Zatím zvědové Buquoyovi přinesli zprávu, že zadní voj je ohrožen blízkým se stavovským vojskem. Buquoy žádal o pomoc Maxmiliána, který ihned vyslal Tylliho s 25 praporcei jezdců. Vojsko Buquoyovo se dalo na pochod, aby se spojilo s Maxmiliánovou armádou, takže stavovské vojsko narazilo dne 7. října mezi Radošicemi a Starým Smolivcem už jen na zadní voj. Došlo k bitvě, v níž císařští byli poraženi, ztratili asi 200 lidí a mnoho vozů. Nedaleká ves Budislavice byly při tom vypáleny. Byla to v předvečer bělohorské bitvy porážka císařských, která, kdyby jí stavové byli dovedli využít dříve, než se oba proudy vojska spojily, mohla mít velký význam v českých dějinách. Louka u staré silnice za Radošicemi nazývá se dodnes Vražda a dvě vedlejší návrší Stráž a Koc. Buquoy po zprávě o porážce 8. října ihned se hnul z Poříčí, ale když vojsko počalo pochodovati, rozkázal městečko zapáliti, aby potrestal podobojí obyvatelstva. Protože obyvatelstvo z městečka i z okolních vesnic již před příchodem vojska ze strachu se rozuteklo, nebylo nikoho, kdo by hasil a tak celé místo lehlo popelem. Odtud jeho název Spálené Poříčí.

Buquoyova vojska se potom u Černic spojila s Maxmiliánovými.

Cestou do Plzně prošel Maxmilián Blovicemi.

Po bitvě bělohorské vracel se Maxmilián Bavorský do své země přes Nepomuk, Zinkovy a Klatovy. V noci z 21. na 22. listopadu nocoval na zámku zelenohorském. Vezl s sebou kořist prý na 1500 vozích v Praze naloupenou. Podle vyprávění Petra Skály ze Zhoře vážila prý ve zlatě 60 tun a byla vyloupena ze sbírek Rudolfa II. Byly v ní sochy, obrazy a jiné umělecké předměty a jest vlastně dodnes jádrem proslulých mnichovských sbírek.

V r. 1618 a 20 útrapy lidu našeho kraje teprve začaly. V r. 1622 a častokrát později zuřil v kraji mor, 1624 prošlo tudy vojsko bavorské, když r. 1631 obsadili Prahu Švédové, byly celé západní Čechy obsazeny vojskem císařským, aby bylo zabráněno postupu Švédů k Vídni. R. 1632 protáhl Nepomukem Albrecht z Valdštejna, který v prosinci 1633 se ubytoval v Plzni, kdež na radnici přijal přísahu svých důstojníků. Současně s ním zde prodléval císařský špion Piccolomini a Valdštejn z Plzně koncem února 1634 odjel přímo do Chebu.

V r. 1637 a 39 plenili Plzeň a okolí Italové, 1741 dobylo Plzeň bavorské a francouzské vojsko a obsadilo celé z. a j. Čechy a r. 1645 zaplavilo opět celý kraj vojsko císařské, když Ferdinand III. sbíral vojsko proti švédskému vojevůdci Torstensonovi.

Obzvláště zle bylo, když Torstenson táhl z Plzně na Švihov a do Klatov. Tehdy zpustly a nikdy již nebyly obnoveny vesnice Chýlava, Malešov a j.

Vedle toho stíhaly šlechtu i poddané tresty Ferdinanda II. za politickou a náboženskou vzpouru.

Hradišťské panství s Blovicemi náleželo Petru Tobiaši Karlu ze Svárova /odkázáno matkou jeho manželce/. Byl odpůrcem Ferdinanda II. a proto r. 1623 na rozkaz knížete Lichten-

Štejna byly jeho statky zkonfiskovány, a to statek Hradiště s tvrzí, pivovarem, poplužním dvorem, mlýnem, lesy, tři rybníky (Břeh, Vlčický, Poplužní), městečko Blovice, vesnice Hradiště, Vlčice Štítov, Struhaře, Nechanice a Újezd. Buď byl Petr Tobiáš katolík, anebo jeho syn Jan Václav ke katolictví přestoupil, poněvadž mu r. 1628 byly statky vráceny a za udělený pardon zaplatil do komory královské 1100 kop míšenských.

Švagrem Petra Tobiáše ze Svárova byl Křištof Harant z Polžic a Bezdržic, popraven 21. 6. 1621 na Staroměstském náměstí. Jeho manželka Anna, jež dostává věnem 83.500 kop grošů, pocházela z Hradiště, byla dcerou Jana Hradištského z Hořovic. Křištof Harant s ní často pobýval na Vlčtejně, jenž patřil její sestře, manželce Petra Tobiáše. Zejména zde dleli r. 1611 za vpádu Pasovských do Čech.

Rovněž poříčský pán Adam Vratislav z Mitrovic, ačkoliv katolík, hlasoval proti Ferdinandovi II. Za to mu měly být statky zabaveny, ale bylo mu odpuštěno a uložena pokuta 500 zlatých rýnských.

I Václav ze Šternberka, syn a dědic majitele Zelené Hory, zúčastnil se vzpoury proti Ferdinandovi, ale i on po zaplacení pokuty dosáhl císařovy milosti.

Také Křištof z Kokořova volil Fridricha Falckého, odsouzen k manství, ale bylo mu odpuštěno.

Půdy poddaných, kteří opustili své domovy jednak ze strachu před řádícími vojáky, jednak uprchli pro náboženské pronásledování, zmocnila se většinou šlechta. Někde z ní zřizovány nové poplužní panské dvory jako v Thyníně a ve Lhotce.



.... odtud jeho název Spálené Poříčí.



Sousoší na Bohušově

6. PROTIREFORMACE, ROBOTA

Protireformace v našem kraji probíhala tak jako všude jinde. Prováděna násilná rekatolisace, kostely zničené nebo poškozené za války třicetileté znovuzřizovány ve slohu barokním. 1630-34 v Poříčí, 1760 v Blovicích Prokopem Kolovratem Pražovským. R. 1722 začala se stavět barokní kaple v nově založené vsi Nových Mitrovicích, ale z nařízení vrchnosti pana Václava Hynka Vratislava z Mitrovic měla být vystavěna ze srážek, jež se měsíčně odpočítávaly z hornických mezd. V Želez. Újezdě dolováno železo, u Hutě mezi Korálkou a Kokšínem stříbro.

R. 1747 zřízena tu fara a později farní kostel.

R. 1691 opraven od hraběta Rudolfa Morzina i kostel v Seči.

R. 1727, kdy hradištskou vrchností byl Jan Josef z Újezda a z Březnice, postaveno na bohušovském návrší krásné sousoší Frista na kříži, jedna z nejkrásnějších barokních sochařských prací v záp. Čechách. Sochař je neznámý, podle iniciálky FT se soudí, že tvůrcem je Frant. Thümmel neb Frant. Turnovský z kolonie umělců v Dobré Vodě u Březnice. Znalci se domnívají, že sochař byl z dílny Quitainerovy, který byl zákem slavného Brauna.

Sousoší bylo konservováno r. 1943 akadem. sochařem Otakarem Wáltrem.

K utužení protireformace velmi přispěl také kult svatojanský. Jan z Pomuku, arcibiskupský vikář Jana z Jenštejna, známý svým sporem s Václavem IV., prohlášen za svatého r. 1729. V Nepomuku na místě, kde prý stával jeho rodný dům, byl v letech 1643-60 vystavěn kostel, dnešní kostel je z let 1734-36.

I jesuitské misie do našeho kraje přicházely, r. 1746 byl v kraji koniáš, záznamy o tom jsou ve farní knize v Kasejovicích.

Nejvíce poddaný lid sužovala robota. Před třicetiletou válkou platili poddaní kontribuce, většinou z lánu půdy 60 grošů, pak naturální dávky, které byly různé na jednotlivých panstvích, farám desátky a robotou byli povinni 4-12 dnů do roka.

Později vrchnosti roboty svévolně a bezprávně zvyšovaly a požadovaly roboty tři dny v týdnu, od sv. Jana do sv. Havla - čili v době hlavních polních prací - celý týden. Sedláci museli s potahem, chalupníci vykonávali ruční, či pěší robotu. Nejhorší robota byla na hradištském panství. Tu sedláci robotovali po celý rok dvouspřežní volskou robotou po čtyři dny a chalupníci ručně po 5 dnů týdně.

Adam Vratislav z Mitrovic nutil k robotám dosud svobodné poříčské měšťany za to, že zatvrzele zůstávali při víře podoboží.

Sedláci přetížení břemeny a dávkami utíkali ze statků. Tak ve Struhařích/hradištské panství/ r.1754 ze tří opuštěných statků utvořen panský dvůr, který byl později opět rozdělen. Vznikaly spory o pastviny mezi Hradištěm /panskými/ a Blovicemi, ale i mezi Zdemyslicemi a Žákavou. Na konec došlo k vzpouře, která měla být potrestána vězením. Blovičtí prosili o milost. Původce vzbouření Rožmitálský posazen na ocla. Za to, že dvě obce nešly na robotu a jiná do lesa, potrestán byl štitovský rychtář Tomáš Čada padesáti ranami. Takové byly poměry na hradištském panství za hraběte Prokopa Kolovrata, který vyssával lid, aby měl prostředky na nádherný a hýřivý život. Panství tenkrát spravoval nenáviděný i lidmi obávaný úředník Jiříček. Jezdívá prý zběsile na bryčce tažené vránky s holí v ruce, kterou nemilosrdně tloukl lidi i zvířata. Po něm je nazvána Jiříkovská louka nedaleko bývalé pohodnice, na níž prý bylo pochováno mnoho jeho nemanželských utracených dětí.

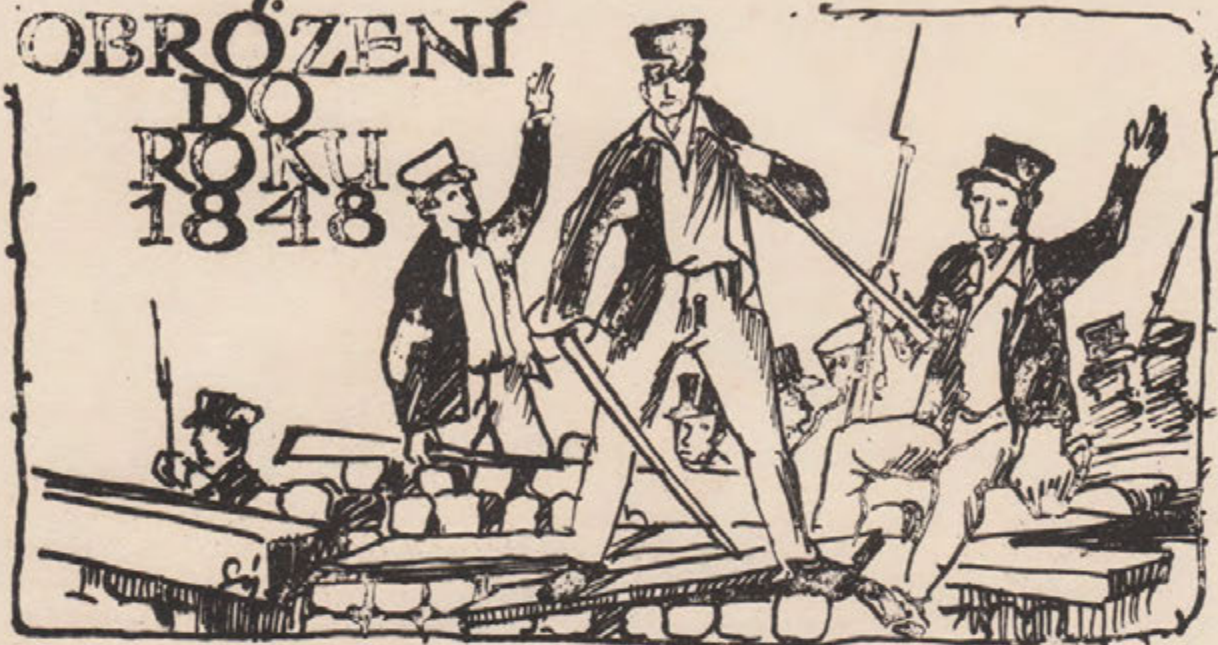
Na Prokopa Krakovského si blovičtí měšťané stěžovali u Karla VI. a žádali o potvrzení svých dřívějších privilegií. Došlo k dohodě mezi Prokopem a Blovicími, z čehož nejdůležitější bylo, že robota žnová byla změněna v poplatek 6 kop míšen., čili 7 zl. do důchodu hradištského.

Vrchnost měla nad poddanými soudní moc a že jí používala i v hrdelních případech, o tom svědčí místní názvy v blízkosti Blovic a Hradiště: Šibeníční vrch, Na stinadlech, Oběšený.

Teprve Josef Maria Kolovrat Krakovský r.1783 nařídil, aby Blovičtí odstranili šibenici a pranýř.



OBROZENÍ DO ROKU 1848



Spolu s protireformací a hlubokou porobou lidu pokračovala i germanisace.

Z majitelů Hradiště teprve Hanuš Kolovrat Krakovský 1795-1872 hlásil se k tak zvané české šlechtě, v Praze docházel do české vlastenecké společnosti a pro příhodu, již zažil v Březnici se slovenským drotarem, zvolila si ho Bož. Němcová za literární vzor hraběte Hanuše ve svém románu Pohorská vesnice. Kdy byla v Blovičích založena škola, nelze zjistit, školní kronika vedená německy od r. 1823 a teprve od r. 1845 česky, pravděpodobně na popud faráře Fr. Jar. Vacka-Kamenického, který i německy psanou farní kroniku začal psát česky.

František Jaroslav Vacek Kamenický - 1806-1869, v Blovičích farářem od r. 1845 a Vojtěch Vejskrab Bělohrobský 1839-1869, podučitel, nadaný básník a hudebník, předčasně zemřelý na tuberkulosu, v Blovičích ustanovený podučitelem r. 1861, reprezentují u nás vlastně opožděnou generaci vlasteneckých učitelů a kněží. I František Raušar konstatuje, že v jejich době vlastenecké cítění a uvědomění blovičských občanů bylo ubohé.

Ve Spáleném Poříčí založena r. 1818 Česká čtenářská společnost zásluhou Martina Bludského, děkana ve Spáleném Poříčí, Karla Stokara z Bernkopfu, vrchního poříčského panství a Jos. Vojtěcha Sedláčka, profesora v Plzni. Kolem této společnosti soustřeďovaly se buditelské snahy a obětavá práce a probouřely národní uvědomění ve všech vrstvách lidu. Jejím příčiněním žilo r. 1848 Spálenopoříčsko již vyspělým kulturním životem. Mělo Národní gardu o 200 členech a student Frant. Věšín a Bedřich Moser zúčastnili se pražských bouří a byli za to policejně pronásledováni a vězněni.

V Nepomuku zanikla škola ve válce třicetileté, nová škola tu zřízena r. 1699. Nezachovalo se o ní bližších zpráv. Škola triviální založena r. 1774, její účel byl germanisací. R. 1786 byl na ní učitelským pomocníkem vynikající církevní hudební skladatel Jakub Jan Ryba, v jehož Vánoční mši ozývají

se krásně melodie čes. lidových písní. Později tragicky zemřel v Rožmitále.

O germanisaci Nepomuka se přičiňoval rod hrabat Coloredo-Mansfeldů, na něž odkazem po Martinicích r.1784 panství přešlo. R.1818 stal se ředitelem zelenohorského panství Němec Josef Brosek, známý svou silou i tvrdostí a ukrutností k poddaným. Na celém panství bylo prý tehdy jen málo rychtářů, kteří by lískovkou bití nebyli.

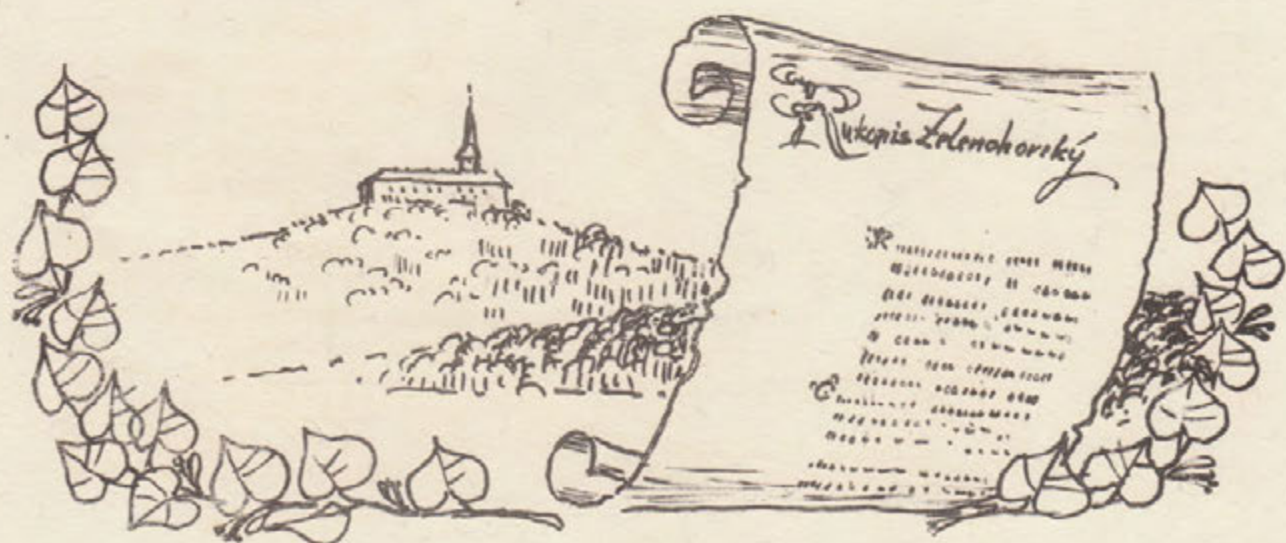
Do doby probuzenecké na Nepomuku spadá zvláštní událost, tak zvané nalezení Rukopisu Zelenohorského. Vědecky bylo v minulém století zjištěno, že je to padělek a má se za to, že je dílem básnické družiny Václava Hanky a Jos. Lindy, rodáka z Nových Mitrovic.

Bylo udáváno, že pergamen, obsahující zlomek básně Libušin soud, nalezl r. 1817 v zámecké komoře mezi starými spisy písař Kovář a donesl jej děkanovi Boubelovi. Obávali prý se, že kdyby se o nález dozvěděl hrabě Jeroným Colloredo Mansfeld, Němec a zarytý nepřítel novot a vlastenců, zničil by jej. Proto r.1818 poslal Kovář pergamen anonymně nejvyššímu purkrabímu Františku Kolovratovi. Hrabě Jeroným prý se však o nález přece dozvěděl. Kováře ze svých služeb propustil a mnoho starých rukopisů dal na zámeckém nádvoří spáliti.

R.1848 přijat také v Nepomuku radostně, v městě zřízena Národní garda a ze staré radnice ohlášeno prohlášení konstituce a zrušení roboty.

Městské zápisy, které od r.1797 psány téměř výhradně německy, píší se od r.1850 česky.

Přesto, že na zámcích sídlela německá vrchnost, jejíž úředníci němčili i ve farních a triviálních školách se muselo vyučovat německy, našeho venkovského lidu se germanisace vůbec nedotkla. Nejmladší vesnice v našem okrese jsou Nové Mitrovce a Planiny. Založil je kolem r.1700 Václav Hynek Vratislav z Mitrovic na místech, kde se hojně dolovalo stříbro a železo. V obou zřídil panské dvory a přivedl do nich obyvatelstvo zcela cizí, německé horníky a hutníky. Ti však za necelé století byli úplně pohlceni českým mořem a zůstala jen jejich německá příjmení.



B

DODATKOVÉ ZPRÁVY O JEDNOTLIVÝCH OBCÍCH A MÍSTECH



BLOVICE - HRADIŠTĚ

Byly poddány nepomuckému cisterciáckému klášteru. R. 1284 se připomínají po prvé. Již r. 1374 měly kostel a faru.

Po husitských válkách s ostatním zbožím kláštera zapsány Bohuslavu ze Svamberka. R. 1465 přešly do rukou Šternberků.

Na Hradišti byla patrně velmi stará zemanská tvrz. Václ. Davídek uvádí jako první majitele Ebrzvíny, Augustin Sedláček jmenuje r. 1480-98 Beneše Častolára z Hořovic. Jeho potomci statky značně rozšířili ke Sruhařům a Chválenicům, prikoupili i Vlčice, Ždár a Letiny.

Jan Hradišský z Hořovic koupil také Chlum a Vlčtejn, jeho majetkem se staly r. 1588 i Blovice a od té doby až do r. 1848 jsou páni z Hradiště i vrchností blovickou. Přesto ovšem měly Blovice, i jakožto městečko poddané, mnohá privilegia udělená českými králi i svůj znak. R. 1464 potvrdil Jiří Poděbradský blovickým příslušníkům svobodně nakládati se svým majetkem, prodávati jej i odkazovati. R. 1509 povolil Vladislav Jagellonský konání osmidenního jarmarku. R. 1587 dostali Blovičtí právo vařiti a šenkovati pivo. 1768 povolila Marie Terezie konati čtyři roční trhy a jeden týden, a to v pátek.



R. 1623 byly Blovice s celým hradišským panstvím zkonfiskovány, později přecházely s Hradištěm odkazy do rukou různých majitelů. Jan Josef z Újezda připojil k hradišskému panství březnické. Týž dal r. 1704 na místě bývalé tvrze vystavěti prostý zámek. V Huti Staré i Nové a Hladoměřu vystavěl huti a hamry. R. 1728 odkázal panství Kolovratům Krakovským. Prokop Kolovrat, největší utlačovatel poddaných, vypověděl z Blovic 11 židovských rodin a nařídil, že počet židovských domů se nesmí

světšovati. Pro nedostatek dřevěného uhlí byly vysoká pec, huť i hamry zrušeny a místo nich zbudovány na Hladomří mlýny. Josef Maria Kolovrat Krakovský r.1775 chatrný hradištský zámek obnovil.

R.1865 zdědil panství hrabě Eduard Palffy. R.1873 přestavěl zámek do dnešní podoby a velikou pozornost věnoval parku, který se vzácným uměleckým vkusem zřizoval zahradník Steinwender.

Po první světové válce r.1919 prodal Jan Palffy hradištský velkostatek hronovskému průmyslníku Adolfu Klikarovi. R.1945 při revisi pozemkové reformy velkostatek znárodněn a převeden do státního majetku. Z hradištského dvora zřízen školní statek, ze zámku učňovský internát.

Událostí velikého významu pro celý kraj bylo zřízení železniční trati Čes. Budějovice - Cheb r.1868. Lokální dráha z Nepomuku do Příbramě vystavěna r.1899.

V Blovicích zuřily časté požáry, nejhroznější r.1575 na masopustní uterý, kdy shořelo 53 domů, r.1535 vyhořelo 44 domů a pivovar a r.1831 62 domů a 20 stodol.

Původní hřbitov býval v Blovicích kolem kostela, zrušen r.1774, pak byl hřbitov v místech budovy ONV, uzavřen r.1892. Židovský hřbitov v Cecimě je starší než 270 let.

Radnice postavena r.1825.

Podle sčítání lidu bylo r.1880 v Blovicích 1775 obyvatel, z toho 293 negramotných.

Stará farní škola vystavěna r.1812, dnešní budova v r.1862, 1882 přistavěno druhé patro, stavba někdejší tělocvičny r.1901. Měšťanská škola chlapecká zřízena r.1894, dívčí 1905. Židé si vydržovali soukromou školu německou.

Zajímavé jsou údaje Faktorovy, který uvádí, že r.1887 chodilo do obecné pětileté školy s jednou paralelkou 576 žáků z Blovic, Hradiště, Bohušova, Zdemyslic, Komorna a Vlčio.



ČÍČOV

se připomíná r. 1352, kdy měl již kostel. Kovař o vladyckém rodu z tvrze číčovské jsou zprávy již ze 14. stol. Naposled se připomíná v době husit, válek Petr Číčovec z Číčova. Tvrz patrně stávala u vsi v místech, kde jsou skalnaté zbytky základů stavby, říká se tu Na purku. Po husitských válkách tvrz pravděpodobně zpustla a držitelé statku sídlili v Těnovicích.

ČÍŽKOV

Jedna z nejstarších vesnic našeho okresu, připomíná se již r. 1146, kdy byl darován Vladislavem II. klášteru v Plasích. Měnil často majitele, od třicetileté války v patrimoniálním držení královského města Rokycan. Mezi Čížkovem a Železným Újezdem na Strašné skále jsou stopy po zbytcích tvrze, jež bývala pravděpodobně sídlem pánů z Čížkova. Lid si vypravuje, že hrad byl po bělohorské bitvě majitelům zkonfiskován. Rovněž jsou domněnky, že to bývala strážná /odtud název Strašná/ tvrz nedalekého hradu Třemšína.

DRAHKOV.

Tvrz Drahekov připomíná se již r. 1360. 1622 uvádí se jako majitel svobodného statku Martin Wiedersperk z Wiedersperku, jemuž byl statek v pokutě odnat.

HOŘICE

druhdy svobodný statek. Nedaleko na lesnatém kopci Stará Hora býval hrad, který 1510 patřil loupeživému rytíři z Hořic, jenž r. 1512 napíchnut na kůl v Praze.

Pod horou místo Bojovka - podle lidového podání svedena tam v husitských dobách bitva. Často tam nacházeny podkovy, prý ony, které Žižka dal koním obráceně přikovat, aby nepříteli oklamal.

CHOCENICE.

Majetek kláštera nepomuckého. Fryštof Kokořovec z Kokořova postavil novou tvrz a dvůr. Ač katolík, hlasoval pro zvolení Fridricha Falckého. Za to odsouzen k mánství, ale r. 1623 bez pokuty osvobozen. Po změně několika majitelů koupeny Chocenice r. 1816 Valdštejnem ze Stáhlav, v jejichž držení byly až do r. 1918. K panství patřilo 6 poplužních dvorů a vesnice Bzí, Drahekov, Jarov, Komorno, Kotousov, Lhota, Újezd, Unětice a Zhůř.

KARLOV.

Dvůr Karlov založil asi v polovině 18. stol. Karel Josef des Fours, tehdejší majitel panství spálenopoříčského.

CHYNÍN.

R.1379 v seznamu vesnic, z nichž se platila královská berně.
R.1529 zaznamenáno, že jej Lev z Rožmitálu spolu se Železným
Újezdem prodal králi Ferdinandovi.

1616 koupil jej od Blažeje Grešperka Adam Vratislav
z Mitrovic a založil zde z opuštěné selské půdy poplužní dvůr.

JAROV.

Nablízka bývala ves Bzík, jež po husitských válkách zanikla.

LETINY.

K lázním Letiny vztahuje se několik pověstí. Jedna z nich vypravuje, že si zde u poustevny vyhloubil studánku Vintíř. Aby se zbavil čerta, který jej sužoval, přislíbil jím svou duši, přinesou-li mu, dříve než kohouti zakokrhají, na stavbu kaple kámen z místa, kde se tři řeky stékají. Čerti skutečně přinášeli od Plzně těžkou skálu. Když letěli přes vrch Kožich, vypukl v Libákovících oheň. Probuzení kohouti zakokrhali a čerti svrhli skálu na zem. Bulížnicková skála se nazývá dodnes Čertovo břemeno.

Letiny byly ve 13. stol. statkem královských lékařů, far-ní kostel připomíná se již r.1235. Později patřily Přešticům a kladrubským benediktinům, pak pánům ze Snapoušova, přešly na Pikharty z Gruntálu a r.1717 jsou v držení hraběte Ferdinanda Morzina. V té době objevil prý letinské prameny místní ovčák Valter, jehož tuze trápila pakostnice. Ve snách prý se mu zjevil sv. Vintíř, který mu vypravoval, že v rašeliništi pod dutou jedlí prýští pramen vody, která ho uzdraví. Ovčák se dal k prameni donést a skutečně se vyléčil. Z vděčnosti dal nad pramenem postavit sochu sv. Vintíře. Takové jsou legendy, historická skutečnost o Vintířovi však je, že to byl zrádce, který byl prohlášen za svatého za to, že r.1040 převedl přes Český les vojsko Jindřicha III. proti Břetislavovi k Domažlicům.

Od Morzinů zdědili Letiny Schönbornové. Když prameny byly vyhledávány, vystavěli tu domek se šesti koupelnami a z loveckého záměčku zřídili restauraci. R.1901 postaven nynější lázeňský dům.

Letiny jsou rodištěm tří bratří Lamblů, známých z r.1848.

LHOHA CHOCENICKÁ

zapsána r.1427 od opata kláštera Nepomuckého Vilémovi z Netunic.

LHOTKA.

Na hranicích pozemků ke Lhotce a Struhařům patřících, u lesa Nešeně, stávala vesnice Malinec, po níž zůstaly jen nepatrné stopy.

LOUŇOVÁ

Je jediná vesnice na Blovicu, která se rozptýluje do podhorského skupinového typu. Nedaleko osada Vrtěšice, zaniklá po husitských válkách. Mohly s nálezy železnými a bronzovými.

LUČIŠTĚ.

Lidová tradice o panenském klášteře v Zárubinech, vypáleném Žižkou. Pověst o zakopaném pokladě. 1853 pozorována fata morgana.

MILÍNŮV.

Nedaleko osada Neslín. zaniklá v třicetileté válce. Z Kornatickým rybníkem zříceniny hradu Lopata. Nálezy z mladší doby kamenné. Lopata byla původně královský hrad. 1427 patřil Harantovi z Hrádku, jenž bojoval proti husitům a zpustošil statky Přibíka z Klenové. Přibík z Klenové s Janem Zmrzlíkem ze Svojšína r. 1433 hradu dobyli a zničili jej. Pověsti o zakopaných pokladech.

MIŠOV

v 17. stol. byla tu sklárna.

MÍTOV

zbytky vald reznámého původu, předhistorické. *Hrad Liškové*

NECHANICE

připomínají se již roku 1115, kdy byly darovány Černínem klášteru. Nejstarší písemná zpráva z našeho okresu.

NEPOMUK - ZELENÁ HORA.

Nepomuk - dříve Pomuk, se připomíná po prvé r. 1254 jako vesnice trhová, ac je oprávněna domněnka, že vznikl dříve než klášter, už asi v 10. či 11. stol. Některý v klášterních opatů založil zde kostel /sv. Jakuba/, který už r. 1534 je kostelem farním.

R. 1384 byly spojeny vesnice Přešanice a Pomuk a daly základ městečku Nepomuk.

Od r. 1250 byl v Nepomuku hrdební soud /vrch Šibenice, na nedaleké návrší stínadla s kolem/. Poslední hrdební exekuce vykonána r. 1686.

Nepomuk byl poddán klášteru nepomuckému. Poněvadž majetek církevní byl pokládán za majetek královský, zastavil Jan Lucemburský zlaté doly pod Nepomukem v letech 1338-41 Petru z Rožberka. Patrně byly velmi bohaté zlatem, poněvadž ze všech dolů byly dány v zástavu poslední. U Špitálského rybníka je návrší dosud zvané Na báních, pod náměstím jsou zbytky štol a důlních šachet.

R.1362 projížděl Nepomukem Karel IV. po korunovaci z Říma od Klatov přes Hvoždany ku Praze. R.1413 povýšil Václav IV. Nepomuk na městečko. Od r.1420 byli vrchností nepomuckou Švamberkové. Bohuslav Krušina ze Švamberka postavil původní hrad na Zelené Hoře. Nejstarší část hradu pochází z r.1566. Podle pověsti bývala na Zelené Hoře a na Velké skále u Chýlavy pohanská obětiště.

Zelená Hora měla prý nejstarší vodovod v Čechách z roku 1560. Sestrojil jej mlynář, který měl být stát, ale trest mu byl prominut, když vymyslel stroj, jenž sám z Úslavy na Zelenou Horu vodu tlačil.

R.1539 téměř celý Nepomuk vyhořel. R.1588 dostal Nepomuk, Blatce, Plánice a Starý Plzeňec Zdeněk ze Šternberka. Šternberkové vystavěli na Zelené Hoře na místě bývalého hradu, obehnaného hradbami a chráněného příkopem se zvedacím mostem, zámek.

Blatce patřily Šternberkům do r.1566, kdy přešly na krátký čas. patrně koupí, v majetek pánů z Roupova, r.1588 jsou již v držení Jana Hradištského z Hořovic.

R.1594 vystavěl Ladislav ze Šternberka v Nepomuku městský špitál.

R.1603 dostal Nepomuk výsadu vaření piva. Václav Vojtěch ze Šternberka 1665-1708, předseda soudu nad Janem Sladkým Kozinou, přestavěl zelenohorský zámek. 1700 koupil od Petra Lapáčka ze Zrzavého statek Prádlo. Václav Vojtěch ze Šternberka odkázal r.1708 panství Leopoldovi ze Zámku, roku 1784 přešlo odkazem na pruský rod Colloredo-Mansfeld, roku 1859 je zdědili Auersperkové.

R.1730 povýšil Karel VI. Nepomuk na město. Josef II. r.1786 zrušil farní kostel jako zbytečný a zřízeny v něm sýpky. Později pronajat vojenským účelům. Obnoven r.1870.

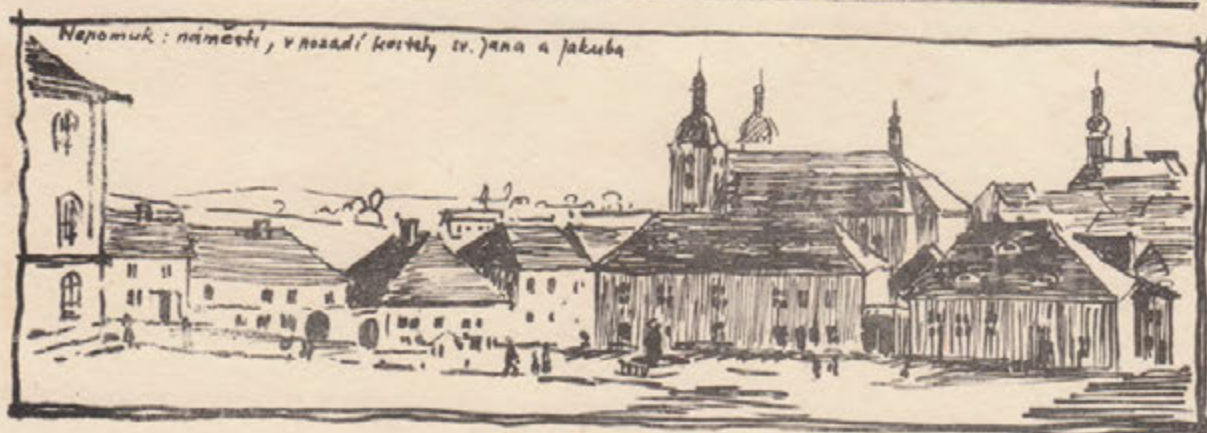
1839 založeny ve Dvorku železné hutě, které později přeměněny v olejovnu.

Dnešní vzhled zámku Zelená Hora dán opravou provedenou roku 1911.

R.1931 prodána Zelená Hora Karlu Plavcovi, od něhož ji koupil Karel Blažek. Po celou dobu okupace obsazen zámek nacistickým vojskem. R.1945 přešlo celé panství do státního majetku.

Nejvýznamnějším nepomuckým rodákem je slavný malíř Plzeňska Augustin Němejc 1861-1938.

Zprávy o Nepomuku nutno doplnit dějinami piaristické koleje.



NEZVĚSTICE.

Stará zemanská tvrz stávala poblíž dvora. Zbyly po ní příkopy a násep. Část Nezvěstic patřila pánům z Litic /Drslavové - 1350/ a později k Lopatě, druhá část již r.1369 Rožmberkům. R.1402 postoupeny Nezvěstice Janovi z Roupova. 1549 připojeny k Vlčejnu, tvrz v té době již opuštěna. Potom se dostaly k Poříčí a odtud k Štáhlavům.

Od r.1587 patřily Nezvěstice rytířům z Kokořova. Jiří Petr a Křištop Karel Kokořovci zúčastnili se vzpoury proti Ferdinandovi II., ale poněvadž byli katolíci, r.1623 byli trestu zproštěni za pokutu 700 rýnských zlatých. K jejich panství patřily Štáhlavy, Nezabavětice, zámek Lopata, Žákavá s poplužním dvorem, Olešná, Milínov, Nevidy a Mešno.

Farní kostel připomíná se už r.1384. V době husitské fara zanikla a kostel i vesnice přifařeny k Chválenicům.

NOVÉ MITROVICE.

Už r.1626 byly zde železné doly a hutě. Koncem 17.stol. doloval Zdeněk Vratislav z Mitrovic mezi Korálkou a Kokšínem stříbro. Zřídil domky pro horníky, tak vznikly kolem r.1700 Nové Mitrovice a současné Planiny. Obyvatelstvo německé. Dolování přestalo, když Jiří Zd. z Mitrovic prodal r.1715 poříčské panství, Anně Polyxeně z Clary a Aldriyen /rozené des Foures/.

Farní škola od r.1727, přiškolen Mítov. Příjmy učitelovy: 3 věrtle pšenice, 5 strychů žita, 1 strych ječmene, 3 věrtle ovsa, 26 žejdlíků soli, 13 liber převařeného másla, od Mitrovických dostával 40 fl.

Hutě byly nejprve železné, pak skelné. Po roce 1715 také hutnictví upadlo. Nejstarší pec stávala do 40.let min. stol. R.1840 postavena pec nová a hutnictví obnoveno. Hutě zaměstnávaly přes 100 dělníků a vyrobily ročně 13.000 q železa a litiny. Zanikly v letech sedmdesátých. R.1866 zřízena v Nov. Mitrovicích sklárna. Pracovalo se v ní ještě po první světové válce. V Planinách bývala parní pila.

Mitrovickým rodákem jest Josef Linda 1789-1834.

PRÁDLA

bylo sídlo zemanské a dvůr kláštera nepomuckého. R.1561 dostalo se k panství štáhlavskému, 1700 přikoupeno k panství zeleňohorskému.

K Prádlu se váže vzpomínka na poslední cestu Jos. Kajetána Tyla. 9.května 1856 projížděla Tylova společnost z Blatné do Plzně Prádlm. Manželka doprošťovala se pro těžce nemocného Tyla na faře o trochu polévky. Byla však kuchařkou nepřívětivě odbyta. Rozhovor zaslechl prádelský lokalista, který sám s hrnečkem běžel k vozu a nad zbědovaným Tylem zaplakal. Tyl zemřel 11.července 1856 v Plzni, kde se celá česká Plzeň sešla k jeho pohřbu.

PŘEŠÍN.

Náležel z polovice klášteru ostrovskému, který ho prodal r.1533 Janovi z Vilence. R.1558 koupena vesnice Přešín ke špitálu města Rokycan a r.1622 Adamem Vratislavem z Mitrovic.

SEČ.

Farní kostel se připomíná již r.1384, v 17.stol. byl po nějaký čas filiálním kostelem fary blovioké. R.1631 byl přestavěn od Jana Rudolfa Morzína, nynější stavba je z r.1737.

V r.1545 prodali bratři Jiří a Albrecht z Nebílova tvrz, dvůr a ves Seč Zikmundovi a Václavovi Tryclarům z Tryclarů. V 17.stol. náležela Seč Morzínům a připojena k panství lukavickému. Někdejší rytířská tvrz přestavěna kolem r.1760 na sýpku. Od r.1734 byla Seč v majetku Schönbornů.

STRUHAŘE.

Nejstarší zpráva o Struhařích je z r.1391, kdy bratři Ratmír a Bušek ze Švamberka prodali Poříčí, Hořehledy, Struhaře a Lipnici Jindřichovi z Elsterberka a ten r.1413 zboží zastavil Habartovi z Vinařec.

STRÍŽOVICE

dostaly se v první polovině 15.stol. v držení pánů z Netonic.

TĚNOVICE

tvrz a sídlo vladyckého rodu. Těnovická tvrz stávala pravděpodobně u labežského mlýna na skalnatém návrší, které se nazývá Šroubkův hrad nebo Na hradě. Je tu dodnes do skály vytesaná podzemní chodba v délce 200m končící zasypáním. Těnovický statek drželi r.1360 Patřík, plebán Zdeněk a jeho bratr Ondřej. K zboží patřilo také Záluží, Lučiště a tvrz v Čičově.

R.1402 patřily Těnovice Beneši ze Švamberka, jeho bratr Václav Tavák protivil se r.1409 králi a vedena proti němu výprava, neznámo s jakým výsledkem.

V 17.stol. dostal se statek dědictvím Karlu ze Svárova, který zde asi r.1627 vystavěl zámek. Po Svárovských přešlo panství na rytíře Engelflussu, poslední z nich je prodal roku 1718 Anně Polyxeně, rozené des Fours, která je připojila k Poříčí.

Fara v Těnovicích byla od r.1566, matriky vedeny od roku 1636. Při dětech šlechtických zapisoval kněz "okřestil paňátko", při dětech poddaných "okřestil robátko".

Z r.1665 pochází listina vydaná Karlem ze Svárova, jímž se zakládá při farní škole místo a služby tak zvaného kantora. Vyměřuje se mu "záplata", to jest služné a od lidu posnopné a ukládá se mu vedle cvičení dítek v umění literárním také metení kostela, udržování bohoslužebných rouch, zvonění, péče o udržování světla a prozpěvování při mších a jiných obřadech.

TŘEMŠÍN.

Nejvyšší vrch Brd, viditelný z jižní části našeho okresu, je Třemšín 837m n. m.

Jsou na něm mocné kamenné předhistorické valy, patrně keltské. Asi ve 14. stol. zbudován tu dřevěný hrad, sídlo pánů z Třemšína, starobylého rodu Buriců, majících stejný znak s pány z Rožmitálu. R. 1420 Beneš z Třemšína padl v bitvě u Vyšehradu. Dále se připomínají Hroch, Diviš, Jan Zajíc a Mikuláš Vepř z Třemšína, jinak Svinda zvaný, r. 1436-73. V témž století koupili Třemšín s okolím páni z Rožmitálu, Hrad zpusťl a více neobnoven. /Podle Jana Pavla Hilleho/ Třemšín připadl později k arcibiskupskému panství, na vrcholu stávala dřevěná rozhledna, pořádány sem z okolí národní pouti.

Gustav Klika z Rožmitálu soudí, že hrad Třemšín zbořili Táborité asi r. 1424.

Pověst vypravuje o rytíři Benešovi z Blížejova, který se usadil pod Třemšínem a zřídil tu poustevnu s kapličkou. Rovněž prý se často zjevoval lidem na Třemšíně mužík s obličejem rozpraskaným jako stromová kůra a s dlouhými bílými vousy.

ŠTĚDRÝ

vrch nápadný svým tvarem, jako Třemšín viditelný z již. části okresu, je opředen pověstmi podobnými blanickým. Otvírá prý se při čtení pašijí, skrývá se v něm stříbrný vůz se zlatou pavezou. U paty Štědrého vyvěrá prý pramen s léčivou vodou.

ÚJEZD HRADIŠŤSKÝ

poplužní dvůr panství hradišťského. V 18. stol. stála zde draslárna.

ÚJEZD CHOCENICKÝ

poplužní dvůr chocenického panství, dva mlýny a pila. V 17. stol. stávaly zde skelné hutě.

ÚJEZD ŽELEZNÝ.

R. 1529 prodán spolu s Chynínem Lvem z Rožmitálu králi Ferdinandovi. R. 1596 držel jej Václav Ježovský z Lub. Ve třicetileté válce r. 1645 celá ves vydrancována třemi setninami pluku Vernirova.

VLČTEJN

ves a hrad. Nejstarší známý držitel hradu Těm /1188-92/, jeho synové byli Olen a Drslav. R. 1284 patřil Holenu z Vildštejna, příteli Závěše z Falkenštejna. R. 1363 byl už v majetku Rožmberků. Patřily k němu vesnice Chlumany, Chouzov, Olešná, Holoubkov, Lhotka, Třebín, Sloupek, Přívětice, Zhoř, Milenov, Vlčkov a Nezvěstice.

V únoru 1421 vydán purkrabím Cikánem Žižkovi. Žižka ustanovil velitelem hradu Viléma Kostku z Postupic. Vlčtejn později obsazen bratrstvem Tábořským.

1450 přitáhl k hradu zemský správce Jiří Poděbradský na válečném tažení proti jednotě Strakonické. 7. června na hradě schůzka Jiřího s Oldřichem z Rožmberka a 11. června uzavřeno příměří.

R. 1588 koupil Vlčtejn Jan Hradištský z Hořovic a připojil k panství hradištskému. Občas se zde zdržoval jeho zeť Krištof Haratn z Polžic, zejména r. 1611 za vpádu Pasovských.

1623 hrad konfiskován spolu s ostatním majetkem Petra Tobiáše ze Svárova.

1822 dal Josef Kolovrat Krakovský hrad pokrýti střechou, vyzdobiti cimbuřím, vnitřek upravití. Od té doby hrad neupravován, pustl.

R. 1922 koupil statek Vlčtejn s hradem Frant. Dobiáš, rodák ze Železného Újezda, žijící od r. 1906 v Chicagu.

Lid si vypravuje o koženém mostě, kterým prý je Vlčtejn spojen s Radyní.

R. 1946-48 provedena konservace hradu Vlčtejna pod vedením ředitele Hejtmánka, hradištského rodáka.

ZDEMYSLICE

dříve Domyslice.

R. 1384 byl zde farní kostel, který prý se stal v době předběllohorské lutheránskou modlitebnou. V první polovině 15. stol. patřily "Domyslice" pánům z Netonic, v 16. stol. Janu Loubskému a na začátku 17. stol. Kokořovcům z Kokořova.

ŽAKAVÁ.

Ve vsi Žakavá n. Úslavou stávala tvrz. Část vsi s kostelem byla majetkem pánů z Litic. /Rous 1350/. Vedle toho zde byl statek s tvrzí, z něhož pocházeli Žakavci ze Žakavé. R. 1360 se připomíná Oldřich ze Žakavé, R. 1397 vlastnil Žakavou Aleš z Pokonic, zdá se, že od té doby Žakavá náležela k Pokonicům. Po r. 1601 připojena k štáhlavskému panství. Tvrz brzy potom zanikla.

Asi 1/2 km od vesnice Žakavé v záhybu řeky Úslavy, kde se říká v Pokonicích, stávala ves a tvrz Pokonice. Nejstarší známý majitel byl r. 1357 Bušek z Pušperka.

R. 1435 Mikuláš z Dlouhé vsi, jinak z Pokonic, koupil roku 1435 dvůr a dědinu v Rokycanech, 1457 sídlili ještě Dlouhoveští na Pokonicích, avšak v 16. stol. byla tvrz již pustá.

Farní kostel v Žakavé se jmenuje od poloviny 14. stol. v husitských válkách fara zanikla. Škola v Žakavé vznikla ke konci 18. stol. jako filiální školy chválenické. Byly k ní přiškoleny Nezvěstice a Milínov. R. 1796 sem patřilo celkem 111 dětí.

ŽDÁR.

Někdejší tvrz Ždár stávala na Smederově, zůstaly jen nepatrné stopy. R. 1409 jmenuje se Vilímek ze Ždaru, vladykové ždárští žili do r. 1432. Ke konci 16. stol. vládl na Ždaru Jan Hradištský z Hořovic, po němž zdědila Ždár dcera Sibyla, provdaná za Petra Pešíka z Komárova. Od r. 1681 je vlastníkem Ždaru Maximilián Rudolf z Guttenteina a od té doby patřil opět Ždár k panství hradištskému.

Velmi starý je kostel ve Zdáře, s renesanční věží /jehož patrony byli nejprve mniši z kláštera nepomuckého, později majitelé Zdáru a Hradiště. V husitské době fara ve Zdáru zanikla, kostel zůstal v blovické farnosti jako filiální. Na zdech kostela jsou starobylé fresky svatováclavské.

Zinkov:

Za zámek v oboře jsou valy hradu Potštýna, čili Potštýne-založeného pravděpodobně Pátou, členem mocného panského rodu Drslavů, kteří se psali ze Zinkova a Potštýna. Založili i hrad Litice u Plzně a hrady stejných jmen Litice a potštýn v sv. Čechách. Drslavové darovali Potštýn klášteru plaskému; r. 1422 prodán klášteru nepomuckému. R. 1415 sídlil zde Bavor ze Zinkova, který připojil svůj podpis a pečeť na stížný list českého sněmu do Kostnice. Roku 1509 prodán Zinkov Klenovským, po nich zde sídlili Roupovští, Vrtbové, Lobkovicové, pak Colloredo - Mansfeldové, od nichž koupil panství Emil Škoda. Na místě Potštýna stojí Starý zámek, Nový zámek vystavěn v krásné poloze nad rybníkem r. 1897. V tisku je obsáhlá studie od Vojtěcha Pomahače.

Spál. Poříčí:

Dle dosavadních nálezů a bádání můžeme mít za to, že přímé okolí Spáleného Poříčí v dobách nejstarších nebylo osídleno. Lidé rozšiřovali se do zdejší krajiny pravděpodobně proti toku řeky od západu z kotliny plzeňské. Všecky nálezy archeologické učiněny dosud pouze na západ a severozápad od městečka. Na katastru obce objeveny dosud jen dvě mohyly a sice blíže dnešního Vlkova na místě zvaném Stará Ves. Tyto dvě mohyly jsou patrně poslední výběžkem osídlení. O něco dále k západu objeveno však jedno z největších nalezišť na Plzeňsku, kde vykopáno mnoho mohyl s četnými nálezy. Je to právě za hranicemi katastru obce v lese Svárčí. Tam vykopány 92 mohyly. Jiná bližší naleziště jsou: Varta u Nezvěstic, Chýlina u Blovic, Javor, Skok. Dle těchto nálezů byly zde patrně dvě osady a sice: rovinná osada někde při Uslavě, patrně tam, kde se stýká s Bradavou a výšinné sídliště na Lopatě.

První nálezy pocházejí z doby raně bronzové. Je to nález sekerky nalezené ve Skoku na dně mohyly.

Kmeny lidí, kteří pohřbívali ve velkých mohylách, obsadily především úrodná údolí a nepronikaly do vyšších poloh. Tehdejší vzdělanost mohylová u nás nazvána byla kulturou milavečskou. Mrtvý byl vždy spálen a nedopálené kůstky bývaly uloženy do veliké popelnice. Vedle popelnice bývají další nádoby. Bronzové věci, protože byly skoro vždy v ohni, bývají slité, zprohýbané a poškozené. Nádoby z doby milavečské liší se podstatně tvarem i výzdobou od starších nádob. Osudí, nalezené ve Svárčí je barvy červené s dvěma oušky, mezi nimiž jsou pupičky; má nízké a široké hrdlo. Zajímavé jsou banaté nádoby. Mají banatý spodek, jenž je natřen vrstvou hlíny, aby nebyl příliš drsný. Nádobu ze Svárčí má na svrchní části spodek po třech svislých proužcích a stojí na nožkách. Jiná má hrdlo přepažené dvěma oušky. Misy nalezené ve Stáhlavech, na Vartě, ve Svárčí a na Kozlu jsou značně větší než misy starší a jsou urobena z téhož materiálu a stejným způsobem jako obrovské nádoby, jsou jako ony uvnitř hladké a vně drsné.

Dalším obdobím je tak zvaná doba halláttatská. Z ní pochází poměrně méně nálezů. Stavba mohyl není jednotná a mohyly nejsou tak pečlivě budovány jako dřívější. Také pohřby nebyly jednotné /kostrové hroby ve Svárčí/. U nás typické pro toto období jsou náramky střemenovité, jež mají konce blízko sebe a tak se už na první pohled liší od náramků dřívějších.

Spona z této doby je v museu ze Svárčí. Je to železná spona se dvěma částmi a s dlouhou spirálovou trubičkou. Z doby pozdější - letencká, kdy začíná převládat železo, vyskytují se u nás jen velmi nepatrné nálezy na Vartě a ve Svárčí.

Znak. O tom, kdo by byl povýšil na městečko Poříčí a nadal známen, nemáme žádných zpráv. Ve starých listinách nazýváme je někdy městysem, jindy jako městečko, někdy také město. Poříčí příslušelo prováděti právo utrpné a několika panovníky potvrzována privilegia míti výroční trhy. Znak městečka náleží z červeného štítu, v němž jest stříbrná hradba městská s cimburím a za ní tři čtyřhranné věže se špičatými černými střechami a žlutými makovicemi; prostřední věž je trochu vyšší obou postranních.

Dějiny obce váží se značně na dějiny zdejšího velkostatků. Z dob nejstarších nemáme téměř o Poříčí zpráv, kromě zápisů v gruntovních knihách o majitelích statku Poříčí. Jiné zápisy a staré spisy vesměs shořely. První zpráva pochází z roku 1239, v níž se uvádí, že Poříčí bylo prodáno Budislavem z Rožmitálu kladrubskému klášteru. V místech dnešního zámku stávala tvrz. Kostel byl pravděpodobně založen kladrubskými mnichy. Dalšími známými majiteli tvrze a statku Poříčského byli bratři Ratmír a Bušek ze Svamberka, kteří dedičtvi své městečko Poříčí, ves Hořehledy, novou ves Strhane, novou ves Lipnici, podací právo na Žďáře, Zárubíně, Tustově a Rakové prodali dne 4. října 1391 Jindřichovi z Elsterberka a Plané za 1800 kop míšenských. O událostech, jež se ve zdejší krajině oběhly za doby husitských bouří, nevíme ničeho. Dle pověstí zanikly v této době prý mnohé hrady a tvrze i kláštery v naší krajině. Těnovice, Poříčí, klášter na Zárubíněch. /Také místní jména někde na tuto dobu upomínají na př. "Na Žižkově vojně" u Mitrovic.

V roce 1593 chystala se válka s Turky. Také zde v okolí verbováno vojsko. Když potom vojsko shromážděné u Chebu táhlo do Uher, mělo v Poříčí a okolních vsích několik dní odpočinek. Při táhlo v březnu 1595. O řádění tohoto vojska stojí zaznamenáno: "že mocí hospodářům klíče brali, truhlice a almary odmykali a co našli pobrali, na peníze, kde by je kdo choval se vytazovali a přikládajíc kordy též i ručnice k srdci ubohým lidem poddaným, co měli chtěli, toho mocí od nich se dotazovali. Jak v městečku, tak i v okolních obcích ležice, vše nač přišli pobrali, ba i mnohým kus chleba z hrdla vydřeli, dobytek i drůbež pobili, zavazujíce se, že pěkně zaplatí, nic žádnému nedavše." Po roce 1600 stali se poříčskou vrchností pán Vratislavové z Mitrovic. První z nich Adam Vratislav z Mitrovic rozšířil tvrz v zámek.

V těchto dobách stále více a více mohutněla v Poříčí strana "Pod obojí". S druhou částí obyvatelstva katolickou docházelo ke sporům až i k bitkám. Konečně evangelíci smohutněli tak, že se zmocnili katolického kostela a r. 1611 i faráře vyhnali. K několika zbylým katolíkům docházeli pak potajmu faráři z Těnovic, Blovic a Chválenic a vše v domech konali. Vrchnost zůstala katolickou. Tento stav trval osm let a teprve 1619 odvážil se majitel panství Adam Starší Vratislav z Mitrovic ustanoviti nového faráře. To již začínala válka třicetiletá. Nejvyšší vojevodcové vojska Ferdinanda Maxmilián Bavorský a hrabě Buquoi táhli z Rakous k Plzni. Maxmilián zastavil se u Blovic.

Buquoi zpraven pak o tom, že v Poříčí jsou nekatolíci, přitáhl sem dne 3. října 1620 okolo třetí hodiny od Lnář. Rozložil vojsko po polích "na Popluží". Sám se ubytoval v zámku a důstojnictvo v městečku. Pět dní zůstalo vojsko v Poříčí. Tu měli katolický farář Maláček a manželka Vratislavova, hraběnka Saloména, dosti času spraviti Buquoi o poměrech v Poříčí. Jak tyto informace dopadaly, víme z toho, že když vojsko 8. října se dalo na pochod a Poříčí na několika místech zapálilo. Obyvatelstvo nekatolické již před příchodem vojska uprchlo se okolních lesů. V městečku zůstali jen tři katolíci občané. Za těchto poměrů

nebylo na zdolání ehně ani pomyšlení. Celé městečko leželo popelem. Shořel i kostel. Požárem tím zničeny všechny knihy a registra městečka, ano i stříbrná městská pečeť, kterou dala vyrytí Vratislavovna rozená z Prostého.

Když po čase větší část domů vystavěna a vše opět upraveno, vznikl v Poříčí nový požár, který dovršil zhubu prvním požárem způsobenou. Tehdejší jeden vrátník napsal o tom takto:

"Nicméně, když potom po čase, jak městys Poříčí tak i zámek, na stavení zase vyzdvižen byl, že potom z dopuštění Božího, jak městys i s zámek i s dvorem a stodolami, obilím naplněnými ohněm podruhé zkázu vzaly." Lidé ožebračení zcela opouštěli statky své, které nemohli vzdělávati, nemajíce dobytka, ani nářadí ani semen a přece poplatky se na nich vymáhaly.

Zatím chýlila se třicetiletá válka ke konci. Strana pod obojí však v Poříčí dosud vyhořelá nebyla. Hejtmané kraje Plzeňského ještě po třikrát poslali na stálé stesky a udávání do Poříčí vojsko. Nejhuře řádilo vojsko r. 1645. V červnu t. roku přemáširoval rytmistr Mikuláš Hakart s celou kompanií od regimentu pana Pocarne a dle nařízení pánů hejtmanů krajských zůstalo vojsko v Poříčí 21 dní. Řádila tak, že obyvatelé houfně utíkali ze svých statků. Obyvatelé musili vojsko jídlem a pitím vydržovati. Při tom vojáci hledající cenné věci, podlahy vytrhávali, mříže vylamovali, dveře vytloukali, zámky ze všeho zuráželi, almary a vše ze dřeva roztloukali a pálili. Okna vybíjeli a olovo z nich pobrali. Když pak r. 1649 nastal konečně mír, většina nekatolíků se z Poříčí vystěhovala. Není tudíž divu, že značná část usedlostí zůstala pustá. Jak praví starý zápis, byli tehdy v Poříčí jen dva hospodáři, kteří měli potahy.

Roku 1655 zemřel majitel statku Jindřich Zdeněk Vratislav a dědičkou po něm se stala vdova Kateřina Vrábská. Při této příležitosti žádala Kateřina Vrábská na poříčských občanech složení slibu věrnosti a poddanosti ve všem i ve vykonávání roboty veškeré i jiných podělků, ač ti do dosud odkaz 500 kop míš. ani uroky za 30 let zaplacené neměli a dle úpisu zbavení roboty a neměli býti vrchnosti poddáni. Obyvatelé Poříčští odpírali slib poslušnosti, ba vedli sobě dokonce i stížnost na vrchnost. Komise stížnost odmítla a nařídila, aby celá obec druhý den bez všech dalších vejmluv poddanost vrchnosti slíbila. Jest jisto, že na toto vyzvání dostavili se Poříčští l. října 1665 do zámku, kde učiněna dohoda, jež vložena do desek zemských a jež Kateřinu Vrábskou velmi málo stála.

Z Mammiliány Kateřiny Vrábské přešel statek na syna Jirého Zdenka Vratislava z Mitrovic. Ten však již neuznával výsady a úlevy v robotě zcela jim upíral a ku pracím je doháněl. Roku 1715 prodal Zdeněk Vratislav z Mitrovic Poříčí Anně Polyxeně, ovdovělé hraběnce z Clary a Aldringen za 188.000 zlatých. Tato po třech letech přikoupila ještě Těnovice za 91.000 zl.

Po ní stal se majitelem syn Karel Josef de Four, který žil většinou v Praze, penězi vůbec nešetřil, takže byl r. 1749 donucen statek se všemi dvory a lesy od Poříčí až na hranice Zelenohorské, Lnářské a Rožmitalské, prodati kapitole u sv. Víta na hradě Pražském za 461.500 zl., která vlastnila panství až do roku 1945. Roku 1779 čítalo Poříčí 143 domů. V květnu 1829 postihla městečko velká povodeň. Z polí odnesena ornice i s plodinami, veškeré louky podle potoka zaneseny štěrkem a břehy daleko široko přívalem rozervány. Roku 1838 na den sv. Marka vznikl z neznámé příčiny požár, který zničil větší část obce. Celkem vyhořelo 96 čísel.

Katastrofální povodeň postihla Poříčí v srpnu 1925, kdy přívalem protržena hráz rybníka Hvíždalky a voda zaplavila i městeček. Pobořeno 26 popisných čísel a zahynula 1 osoba.

V době třicetileté války a podruhé v době Marie Teresie byly v Poříčí ukryty korunovační české klenoty.

Zajímavá je statistika z roku 1790, kterou uvádí Václav Davídek ve Starých časech Spálenopoříčska , o pilnosti dětí pří-
školených do Spáleného Poříčí , ve školní docházce :

1. děti ze Záluží docházely nejpilněji,
2. z Lučišť,
3. z Poříčí ,
4. /z Těnovic,
5. z Vlkova,
6. z Hořehled ,
7. z Mítova ,
8. z Nových Mitrovic ,
9. ze Struhaře ,
10. z Lipnice ,
11. ze Štítova - nechodily do školy vůbec .

XXXXXXXXXXXXXXXXXXXX

C. UDÁNÍ PRAMENŮ.

Frant. Šváb : Zeměpis Plzeňska.

Fridolin Macháček : Pravěk Plzeňska.

Josef Strnad : Dějiny Plzně před válkou třicetiletou.

Fridolin Macháček : Nové dějiny Plzně.

Fridolin Macháček : Vývoj hospodářský a sociální v okrese
plzeňském.

Augustin Sedláček : Hraď, zámky a tvrze království českého.
Ottův naučný slovník.

Frant. Raušar : Vývoj hospodářský a sociální v okr. blovíckém.

Frant. Raušar : Blovice a zámek Hradiště.

Alexandr Berndorf : Nepomuk.

Alexandr Berndorf : Obrazy z dějin Nepomuka.

Alexandr Berndorf : Zelená Hora.

Alexandr Berndorf : Klášter pod Zelenou Horou.

F. A. Vondruška : Jedno potřebné o Zelené Hoře.

Václav Davídek : Staré časy Spálenopoříčska.

Václav Davídek : Zalidnění, společnost, kultura Spálenopoříčska.

Jarosl. Fr. Urban : Úvodím Úslavy.

Jarosl. Fr. Urban : Úvodím Úhlavy.

Macháček-Dufek : Plzeňský kraj.

Ladislav Lábek : Od spravedlnosti ke kostelu sv. Jiří.

Sborník Jos. Siblíka Blatensko a Březnicko.

Frant. Faktor : Popis okresu blovíckého.

Jarosl. Schiebel : Hrad Vildštejn.